

# Raport z ankiety dla użytkowników Kadu, przeprowadzonej w dniach 1-25.08.2008

opracowanie: Joanna Pierożek ( [akai\(at\)gmusicbrowser\(dot\)org](mailto:akai(at)gmusicbrowser(dot)org) )  
24.10.2008



## Spis treści

<b>1. Wprowadzenie.....</b>	<b>2</b>
1.1 Cel badania.....	2
1.2 Sposób przeprowadzenia ankiety .....	2
1.3 Główne ustalenia.....	3
1.3.1 Ankieta dla użytkowników innych komunikatorów niż Kadu.....	3
1.3.2 Ankieta dla obecnych użytkowników Kadu.....	4
1.3.2A Część I - dane demograficzne.....	4
1.3.2B Część II - O Kadu.....	4
1.3.2C Część III - Jabber w Kadu.....	5
1.4 Wnioski i perspektywy wykorzystania uzyskanych informacji.....	6
1.5 Zasady dostępu do kompletnych danych.....	6
1.6 Podziękowania.....	7
1.7 Bibliografia.....	7
<b>2. Opracowanie wyników.....</b>	<b>8</b>
2.1 Ankieta dla użytkowników innych komunikatorów niż Kadu.....	8
2.1.1 Czy używałeś kiedykolwiek Kadu?.....	8
2.1.2 Wybierz z listy jak często (i czy w ogóle) korzystasz z wymienionych protokołów...9	
2.1.3 Z jakiego komunikatora korzystasz w tej chwili?.....	11
2.1.4 Co jest główną zaletą komunikatora, z którego teraz korzystasz? (pytanie otwarte)..12	
2.1.5 Czy byłbyś skłonny zrezygnować z komunikatora, którego teraz używasz, na rzecz Kadu?.....	14
2.2 Ankieta dla obecnych użytkowników Kadu.....	15
2.2A Część I - O tobie.....	15
2.2.1 Płeć.....	15
2.2.2 Wiek.....	15
2.2.3 Które z poniższych stwierdzeń najlepiej opisuje twoje umiejętności w zakresie obsługi komputera?.....	16
2.2.4 W jakim środowisku i w otoczeniu jakich innych aplikacji korzystasz z Kadu najczęściej?.....	17
2.2B Część II - O Kadu.....	18
2.2.5 Wybierz z listy jak często (i czy w ogóle) korzystasz z wymienionych funkcji Kadu .....	18
2.2.6 Z ilu modułów dodatkowych korzystasz regularnie?.....	19
2.2.7 Wypisz moduły, z których korzystasz najczęściej (pytanie otwarte).....	19
2.2.8 W jaki sposób korzystasz z opcji konfiguracji Kadu?.....	20
2.2.9 Jak oceniasz atrakcyjność wyglądu Kadu i dostępnych alternatywnych zestawów ikon i dźwięków?.....	21
2.2.10 Co zmieniłbyś w wyglądzie Kadu? (pytanie otwarte).....	21
2.2.11 Co w Kadu sprawia ci największe problemy, jest twoim zdaniem najmniej	

dopracowane i/lub wymaga poprawek? (pytanie otwarte).....	23
2.2.12 Czy masz jakieś sugestie co do dalszego rozwoju Kadu (inne niż wprowadzenie obsługi wielu protokołów)? Jakich funkcji najbardziej ci brakuje? (pytanie otwarte).....	27
<b>2.2C Część III - Jabber w Kadu.....</b>	<b>30</b>
2.2.13 Czy Kadu potrzebna jest obsługa wielu protokołów?.....	30
2.2.14 Wybierz z listy jak często (i czy w ogóle) korzystasz z wymienionych protokołów	30
2.2.15 Zaznacz te protokoły, w których korzystasz z więcej niż jednego konta.....	32
2.2.16 Czy masz znajomych, z którymi komunikujesz się przy pomocy kilku protokołów i/lub posiadających kilka kont?.....	33
2.2.17 Z jakiego innego komunikatora korzystasz w tej chwili do komunikowania się poprzez Jabbera / inne protokoły nieobsługiwane przez stabilne Kadu?.....	33
2.2.18 Czy jesteś gotów zrezygnować ze wskazanego w poprzednim pytaniu komunikatora po ukazaniu się stabilnej wersji Kadu obsługującej w satysfakcjonujący sposób Jabbera / inne protokoły, z których korzystasz?.....	34
2.2.19 Czy masz jakieś sugestie co do wprowadzenia obsługi wielu protokołów w Kadu? (pytanie otwarte).....	34

## 1. Wprowadzenie

### 1.1 Cel badania

Ankieta została przeprowadzona na potrzeby Kadu ( <http://www.kadu.net/> ) - polskiego komunikatora internetowego, będącego alternatywnym klientem protokołu Gadu-Gadu, a w przyszłości multikomunikatorem, działającym w pierwszej kolejności na systemach Linux i BSD, a także Mac OS X oraz ostatnio - Windows.

Celem przeprowadzonej ankiety było zebranie danych od użytkowników Kadu, przydatnych tak przy implementowaniu nowych funkcjonalności programu jak i udoskonalaniu obecnych, a także stanowiących podstawę dla konstrukcji tzw. person<sup>1</sup>, które mogą okazać się pomocne dla osób pracujących w przyszłości nad użytecznością Kadu.

Cel ten realizują przede wszystkim dwie pierwsze części ankiety dla obecnych użytkowników Kadu - służąca zebraniu danych demograficznych część I („O tobie”) oraz część II - „O Kadu”, w której zawarte zostały pytania o sposób użytkowania programu oraz pytania otwarte, umożliwiające podzielenie się własnymi sugestiami na temat Kadu.

W ankiecie dla obecnych użytkowników dodatkowo znalazła się także część III („Jabber w Kadu”) zawierająca pytania, odpowiedzi na które pomogą w zaprojektowaniu interfejsu Kadu obsługującego więcej niż jeden protokół komunikacyjny.

Korzystając z faktu, że ankieta promowana była przede wszystkim w miejscach, które odwiedzają nie tylko użytkownicy Kadu, ale ogólnie użytkownicy komunikatorów internetowych, przygotowana została także wersja dla osób, które aktualnie używają innych komunikatorów niż Kadu. Celem tej ankiety było głównie zebranie informacji pomocnych przy wprowadzaniu do Kadu obsługi wielu protokołów.

### 1.2 Sposób przeprowadzenia ankiety

Ankieta została zbudowana i przeprowadzona przy użyciu programu LimeSurvey ( <http://www.limesurvey.org/> ), który posłużył także do analizy wyników pytań zamkniętych. Informacje o ankiecie zostały umieszczone na stronie projektu Kadu w dziale Aktualności, w serwisach takich jak <http://osnews.pl> , <http://dobreprogramy.pl> , <http://wykop.pl> oraz na odpowiednich forach internetowych.

Ankiety można było wypełniać w okresie od 1 do 25 sierpnia 2008. W tym czasie udało się zebrać odpowiedzi od 5035 osób (3018 wypełnionych ankiet dla użytkowników Kadu i 2017 wypełnionych ankiet

<sup>1</sup> <http://en.wikipedia.org/wiki/Personas>

dla użytkowników innych komunikatorów).

## 1.3 Główne ustalenia

### 1.3.1 Ankieta dla użytkowników innych komunikatorów niż Kadu

Ankieta dla użytkowników innych komunikatorów niż Kadu została wypełniona przez 2017 osób. Większość z nich (59,25%) miała wcześniej do czynienia z Kadu, przy czym 25,14% respondentów korzystało kiedyś z Kadu regularnie, ale zrezygnowało z jego używania. Kolejne 23,8% respondentów co prawda nigdy nie używało Kadu, ale słyszało o tym programie.

Odpowiedzi na pytanie o wykorzystywane do komunikacji protokoły pokrywają się w zasadzie z odpowiedziami na analogiczne pytanie, zadane w ankiecie dla obecnych użytkowników Kadu. Zgodnie z oczekiwaniami dominuje protokół Gadu-Gadu - codzienne korzystanie z niego deklaruje 73,53% respondentów. Jednocześnie jedynie 4,71% osób, które odpowiedziały na to pytanie, w ogóle nie używa protokołu Gadu-Gadu. Jabbera wykorzystuje codziennie o ponad połowę mniej osób - 29,4%, nawet w sytuacji w której grupa badanych to w dużym stopniu użytkownicy otwartych systemów operacyjnych lub przynajmniej sympatycy wolnego oprogramowania i/lub otwartych standardów (co wynika z komentarzy na portalach, gdzie ankieta była promowana).

Trzeci co do popularności jest, podobnie jak Gadu-Gadu praktycznie ograniczony do Polaków, zamknięty protokół Tlen. W ankiecie nie został niestety uwzględniony protokół AQQ w wersji 1.x.

Zamknięte protokoły wywodzące się z zagranicy cieszyły się dużo mniejszą popularnością wśród respondentów ankiety - jedynie MSN i ICQ są wykorzystywane przez niewiele ponad 10% udzielających odpowiedzi, przy czym większość z nich używa tych protokołów jedynie sporadycznie, a codzienne korzystanie z MSN i ICQ deklaruje jedynie, odpowiednio, ok. 3 i 2% respondentów.

Najpopularniejszym wśród respondentów komunikatorem, z którego korzystają w tej chwili, okazał się Pidgin (wymieniony przez 452 osoby). Spośród komunikatorów linuksowych na kolejnych miejscach znalazły się Psi (135 osób), Gajim (83 osoby), Kopete (70 osób) i EKG/EKG2 (69 osób) - jak widać duża grupa respondentów deklaruje korzystanie z komunikatorów natywnie obsługujących jedynie Jabbera. Aż 106 osób używa jednego z komunikatorów działających pod Mac OS X (głównie Adium i iChat). Duża część respondentów deklaruje także korzystanie z komunikatorów windowsowych - kolejno oryginalnego klienta Gadu-Gadu (219 osób), Tlena (138), Konneкта (121), AQQ (89) i Mirandy (62), przy czym należy tu wziąć pod uwagę fakt, że jeden respondent mógł wymienić więcej niż jeden komunikator.

W kolejnym pytaniu respondenci zostali poproszeni o wymienienie głównych zalet komunikatora, z którego korzystają w tej chwili. Jak wynika z zebranych danych główną zaletą używanych multikomunikatorów jest właśnie obsługa wielu protokołów, chociaż wielu respondentów zwracało uwagę na fakt, że korzystają głównie z Gadu-Gadu i Jabbera, rzadziej wymieniane były także Tlen i IRC. Z kolei komunikatory obsługujące natywnie jedynie Jabbera chwalone są za jego dobrą i pełną obsługę, obejmującą transporty, szyfrowanie rozmów, przeglądarkę usług i przechowywanie listy kontaktów i ustawień na serwerze, której zazwyczaj nie zapewniają multikomunikatory. Z odpowiedzi wynika także, że wybór komunikatora jest często zdeterminowany przez używane środowisko graficzne bądź system operacyjny (w wypadku Mac OS X) - doceniana jest wizualna integracja z tym środowiskiem jak i integracja z jego innymi elementami - takimi jak książka adresowa, odtwarzacz muzyki, systemowa wyszukiwarka. Często wymieniana jako zaleta jest także wieloplatformowość komunikatorów, szczególnie jeśli obejmuje ona możliwość współdzielenia listy kontaktów, ustawień i archiwum.

Jak wynika z odpowiedzi na ostatnie pytanie aż 29,64% respondentów jest skłonnych zrezygnować z komunikatora, z którego teraz korzystają, na rzecz Kadu, o ile zostanie w nim wprowadzona obsługa Jabbera i/lub innych protokołów. Kolejne 31,09% byłoby skłonne przejść na Kadu jeżeli jego nowe wersje zrobiłyby na nich pozytywnie wrażenie.

### 1.3.2 Ankieta dla obecnych użytkowników Kadu

Ankieta dla obecnych użytkowników Kadu została wypełniona przez 3018 osób.

#### 1.3.2A Część I - dane demograficzne

Uzyskane dane demograficzne pokrywają się mniej więcej z tymi zebranymi przez analogiczne ankiety przeprowadzone na użytkownikach innych aplikacji Open Source - m.in. ankiety przeprowadzone dla projektów Geexbox i SIP Communicator, linki do których znajdują się w bibliografii.

Wśród respondentów wszystkich tych ankiet zdecydowanie dominowały osoby deklarujące płeć męską - w wypadku respondentów tej ankiety było to aż 93,31% respondentów (płeć żeńską zadeklarowało 3,15%). Również podobnie jak w wypadku respondentów innych ankiet także tu dominują osoby młode, głównie pomiędzy dziewiętnastym-dwudziestym, a trzydziestym piątym rokiem życia (75,71% respondentów). Młodszych jest 16,47% respondentów, przy czym znakomita większość ma więcej niż 13 lat (zaledwie 0,17% czyli 5 respondentów zadeklarowało wiek od 0 do 12 lat). Natomiast osoby powyżej trzydziestego piątego roku życia stanowią łącznie 5,04% respondentów.

Respondenci zasadniczo deklarowali wysoki poziom umiejętności w zakresie obsługi komputera - jedynie 5,67% osób potrzebuje pomocy przy administrowaniu systemem na swoim komputerze lub używaniu programów, z których korzystają na co dzień. Większość respondentów (79,33%) to osoby potrafiące same administrować systemem na swoim komputerze, a więc z konieczności dość dobrze obeznane z zasadami obsługi komputera i różnorodnych aplikacji, samodzielnie podejmujące decyzje co do doboru oprogramowania, z którego korzystają.

W ostatnim pytaniu części I ankiety respondenci mogli wybrać w jakim środowisku i w otoczeniu aplikacji opartych o jaki toolkit używają Kadu najczęściej. Interesujący wydaje się fakt, że zgodnie z wynikami ankiety, Kadu, mimo iż jest aplikacją opartą o toolkit Qt, jest równie często wykorzystywane przez osoby korzystające głównie z aplikacji opartych o Qt (przede wszystkim w środowisku KDE - takie osoby to 37,81% respondentów), jak i osoby starające się używać przede wszystkim aplikacji opartych o GTK, głównie w środowiskach GNOME i Xfce (36,02% respondentów). Osoby korzystające z innych window managerów to kolejne 2,22%, natomiast 3,11% respondentów korzysta z Kadu na Mac OS X.

#### 1.3.2B Część II - O Kadu

Druga część ankiety miała na celu zebranie informacji o tym, w jaki sposób użytkownicy korzystają z Kadu i które jego funkcje wykorzystują najczęściej, a także poprzez pytania otwarte zebranie od respondentów ocen wyglądu i działania Kadu, opisów najczęstszych problemów i sugestii co do dalszego rozwoju Kadu.

W pierwszym pytaniu drugiej części ankiety zapytaliśmy respondentów o to, jak często korzystają z różnych funkcji Kadu. Przesyłanie plików jest używane sporadycznie (40,44%) lub wcale (41,13%). Aż 13,30% użytkowników nie wiedziało o istnieniu skrótów klawiszowych, a 15,13% nie wiedziało o możliwości szyfrowania rozmów. Około połowy respondentów wie o możliwości wysyłania SMS-ów i menadżerze profili lecz nie korzysta z tych funkcji (odpowiednio 47,40% i 50,37%). 8% respondentów nie wiedziało o możliwości skorzystania z kart w oknie rozmowy.

Kolejne dwa pytania dotyczyły wykorzystywanych przez użytkowników modułów - z odpowiedzi wynika, że 27,05% respondentów korzysta z wielu (więcej niż trzech) modułów dodatkowych, natomiast aż 30,15% respondentów w ogóle nie wie z ilu modułów dodatkowych korzysta używając Kadu. Odpowiedzi na kolejne, otwarte pytanie, pozwoliły stworzyć listę popularności modułów Kadu. Otwierają ją moduły Spellchecker, Tabs, Firewall oraz Powerkadu.

Z odpowiedzi na następne pytanie wynika, że jedynie 6,67% respondentów używa Kadu korzystając tylko z ustawień domyślnych i nie zapoznała się z opcjami konfiguracji programu chociażby pobieżnie. Większość respondentów bądź przed rozpoczęciem korzystania z Kadu zapoznała się dokładnie (30,55%)

lub chociaż pobieżnie (15,83%) z dostępnymi opcjami konfiguracji, bądź zapoznawała się z nimi już w trakcie użytkowania programu, wprowadzając w miarę potrzeb drobne poprawki w konfiguracji (29,01%) .

W kolejnym pytaniu respondenci zostali poproszeni o ocenę wyglądu Kadu, wraz z alternatywnymi zestawami ikon i dźwięków. Większość respondentów (49,88%) uznała wygląd Kadu za przeciętny.

Pytanie otwarte „Co zmieniłbyś w wyglądzie Kadu” przyniosło wiele mniej lub bardziej szczegółowych sugestii. Znaczna grupa respondentów uważa, że zmiany w ogóle nie są konieczne, natomiast najbardziej palącym problemem wydaje się brzydki wygląd po pierwszym uruchomieniu Kadu w środowisku złożonym z aplikacji GTK (jak wynika z części demograficznej ankiety aż 38,24% respondentów korzysta z Kadu właśnie w takim środowisku). Do często wymienianych sugestii należy także rezygnacja z domyślnych emotikon pingwinków, jako nieczytelnych i niedostatecznie neutralnych jak na temat domyślny, i ich zastąpienie tematem możliwie zgodnym z tym obecnym w oryginalnym kliencie Gadu-Gadu. Wielu respondentom nie odpowiada także forma przedstawienia grup na liście kontaktów w postaci zakładek, a także zbyt długie menu główne. Znaczna grupa zwróciła także uwagę na konieczność ogólnego odświeżenia i unowocześnienia domyślnego wyglądu, a także jego dopasowania do wyglądu KDE 4, na przykład jeżeli chodzi o zestaw ikon.

W kolejnym pytaniu otwartym respondenci wymieniali elementy Kadu, które sprawiają im problemy, są ich zdaniem niedostatecznie dopracowane i/lub wymagają poprawek. Mimo obecności pewnej grupy użytkowników nie potrafiącej wymienić żadnych takich elementów, dość jednoznacznie jako części Kadu najpilniej wymagające dopracowania wyłaniają się z odpowiedzi archiwum i mechanizm przesyłania plików i obrazków.

W ostatnim pytaniu tej części ankiety respondenci zostali poproszeni o podzielenie się swoimi sugestiami co do dalszego rozwoju Kadu i oczekiwanych funkcji. Wśród licznych ciekawych sugestii trudno wydzielić dominujące wśród udzielonych odpowiedzi - dokładniejsze omówienie odpowiedzi znajduje się w sekcji 2.2.12.

### **1.3.2C Część III - Jabber w Kadu**

W części trzeciej ankiety dla obecnych użytkowników Kadu staraliśmy się zebrać od respondentów informacje przydatne przy dodawaniu do Kadu funkcjonalności multikomunikatora, stąd w pierwszej kolejności znalazło się w niej pytanie o to, czy Kadu w ogóle potrzebna jest taka funkcjonalność. Pozytywnej odpowiedzi udzieliła ponad połowa respondentów (58,42%), natomiast około jednej czwartej (25,73%) uznało wprowadzenie obsługi wielu protokołów za zbędne.

Odpowiedzi na pytanie o wykorzystywane do komunikacji protokoły pokrywają się w zasadzie z odpowiedziami na analogiczne pytanie, zadane w ankiecie dla użytkowników innych komunikatorów niż Kadu. Istotne różnice to trochę większa liczba osób, które codziennie korzystają z protokołu Gadu-Gadu (84,96% wśród użytkowników Kadu wobec 73,53% wśród nie-użytkowników), jak również fakt, że ze zrozumiałych względów wśród respondentów ankiety dla obecnych użytkowników Kadu praktycznie nie ma osób w ogóle nie korzystających z protokołu Gadu-Gadu. Jednocześnie odpowiedzi dotyczące protokołu Gadu-Gadu udzielane przez użytkowników Kadu w tym pytaniu powinny dostarczać informacji o częstości korzystania przez nich z Kadu.

Z Jabbera codziennie lub często korzysta w tej chwili 33,34% użytkowników Kadu, natomiast z Tlena 14,91%, kolejne około 18% respondentów korzysta z obu tych protokołów sporadycznie (liczba osób korzystających tak z Jabbera jak i Tlena jest jeszcze większa w ankiecie dla użytkowników innych komunikatorów niż Kadu).

Zamknięte protokoły wywodzące się z zagranicy cieszyły się dużo mniejszą popularnością wśród respondentów ankiety - jedynie MSN i ICQ są wykorzystywane przez ponad 10% udzielających odpowiedzi, przy czym większość z nich używa tych protokołów jedynie sporadycznie.

W kolejnym pytaniu respondenci zaznaczali na liście te protokoły, w których korzystają z więcej niż jednego konta. Zgodnie z zebranymi wynikami w wypadku najpopularniejszych wśród respondentów protokołów Gadu-Gadu i Jabber około 40% spośród ich użytkowników korzysta z więcej niż jednego konta.

Znajomych, z którymi komunikuje się przy pomocy kilku protokołów i/lub posiadających kilka kont, posiada natomiast 65,12% respondentów, przy czym w większości dotyczy to tylko kilku spośród znajomych (taka sytuacja ma miejsce w wypadku 54,4% respondentów).

Zgodnie z odpowiedziami na kolejne pytanie 26,48% użytkowników Kadu nie używa żadnego innego komunikatora internetowego. Natomiast najpopularniejszym wśród respondentów komunikatorem, z którego korzystają w tej chwili do komunikowania się poprzez protokoły nieobsługiwane przez Kadu, okazał się Pidgin (wymieniony przez 26,48% respondentów). Na kolejnych miejscach znalazły się Psi (13,99% respondentów), Kopete (9,59%), Gajim (6,01%) i EKG/EKG2 (2,69%).

64,83% obecnych użytkowników Kadu jest gotowych zrezygnować z innych komunikatorów, z których korzystają obecnie do komunikowania się przy pomocy innych niż Gadu-Gadu protokołów, po wprowadzeniu ich obsługi w Kadu. Przy tym jedynie 7,1% respondentów raczej lub zdecydowanie nie jest zainteresowanych rezygnacją z używania wielu komunikatorów.

W ostatnim pytaniu poprosiliśmy respondentów o podzielenie się sugestiami co do wprowadzenia w Kadu obsługi wielu protokołów. Znaczna grupa respondentów (25,73%) wyraziła w swoich odpowiedziach pogląd, że wprowadzanie obsługi wielu protokołów w Kadu mija się z celem, a jeśli już ich obsługa ma zostać wprowadzona, powinna to być funkcjonalność całkowicie opcjonalna, zapewniana przez zewnętrzne moduły. Wielu respondentów sugerowało zadbanie o maksymalną prostotę użytkowania wprowadzanych rozwiązań. Jednocześnie z sugestii użytkowników zdaje się wyłaniać raczej obraz komunikatora obsługującego kilka najpopularniejszych w Polsce protokołów, powszechnie używanych na co dzień, w sposób zapewniający dostęp do typowych dla tych protokołów funkcjonalności na podobnym poziomie jak to ma miejsce w klientach dedykowanych obsłudze wybranego protokołu, a nie multiprotokolarnego kombajnu, w którym obsługa specyfiki danego protokołu ogranicza się do sposobu przesyłu danych.

## **1.4 Wnioski i perspektywy wykorzystania uzyskanych informacji**

Wyniki ankiety dostarczają ogromnie wartościowej wiedzy twórcom i społeczności komunikatora Kadu. Szczegółowe dane opisujące jak używane jest Kadu zostaną wykorzystane przez developerów oraz programistów modułów zewnętrznych przy projektowaniu nowych oraz poprawianiu dotychczasowych funkcjonalności. Raport z ankiety być może pomoże także nowym developerom w przyłączeniu się do projektu Kadu, dostarczając im informacji o tym, jakich funkcji brakuje i które wymagają poprawek.

W najbliższym czasie wyniki ankiety pomogą w zaprojektowaniu obsługi sieci XMPP/Jabber w Kadu, której projekt będzie brał pod uwagę opinie i życzenia użytkowników wyrażone w ankiecie.

## **1.5 Zasady dostępu do kompletnych danych**

Dostęp do kompletnych wyników ankiety (wyeksportowanych do plików .csv, .xls lub .spss) zainteresowane osoby mogą uzyskać w uzasadnionych przypadkach (w pierwszej kolejności powiązanych z pracą na rzecz Kadu), kontaktując się z osobą zajmującą się public relations w Kadu (w tej chwili: [piotr\(at\)pelzowski\(dot\)eu](mailto:piotr(at)pelzowski(dot)eu)) lub ewentualnie którymkolwiek z aktywnych developerów.

## 1.6 Podziękowania

W tym miejscu chciałabym podziękować Piotrowi Pełzowskiemu z Kadu teamu za pomoc w przygotowaniu ankiety i raportu w ich ostatecznych formach, a także za ich promocję.

Chcielibyśmy także podziękować projektowi polskiej dystrybucji Linuksa KateOS ( <http://kateos.org> ) za hosting ankiety, a także wszystkim osobom, które na różnych etapach powstawania ankiety dzieliły się swoimi sugestiami na temat jej próbnych wersji.

## 1.7 Bibliografia

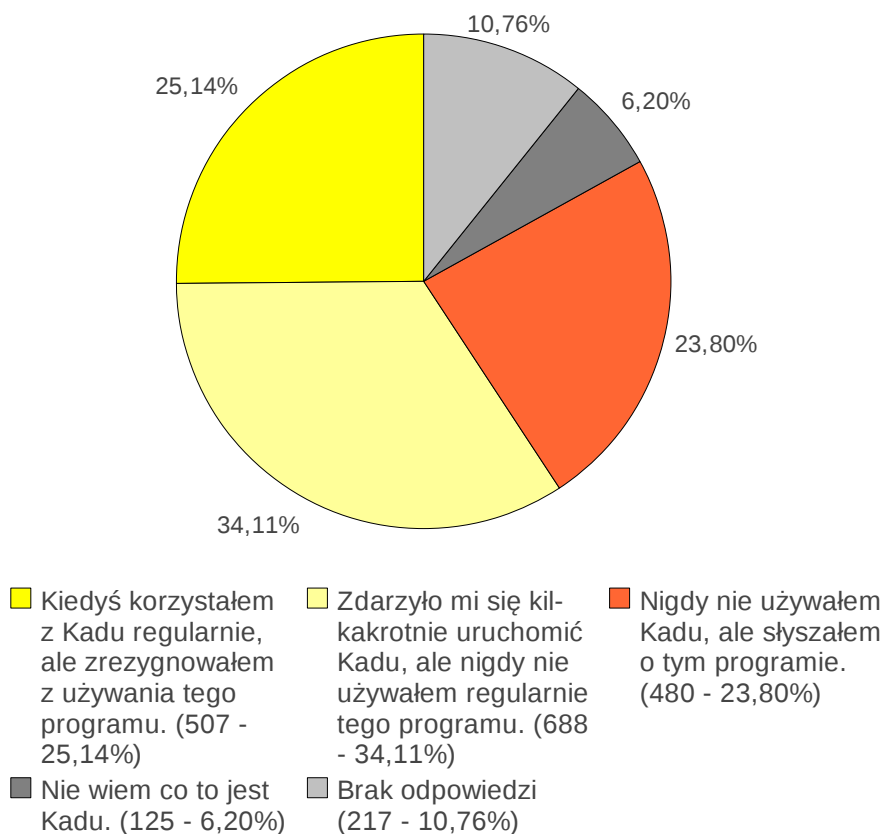
[http://season.openusability.org/wp-content/uploads/projects/geebox/geebox\\_surveyreport.pdf](http://season.openusability.org/wp-content/uploads/projects/geebox/geebox_surveyreport.pdf) - raport z ankiety dla użytkowników dotyczącej użyteczności, przeprowadzonej na potrzeby projektu Geebox

[http://docs.google.com/View?docid=dgfhvpg\\_36gppkb2g5](http://docs.google.com/View?docid=dgfhvpg_36gppkb2g5) - raport z ankiety dotyczącej użyteczności, przeprowadzonej na potrzeby SIP Communicator

## 2. Opracowanie wyników

### 2.1 Ankieta dla użytkowników innych komunikatorów niż Kadu.

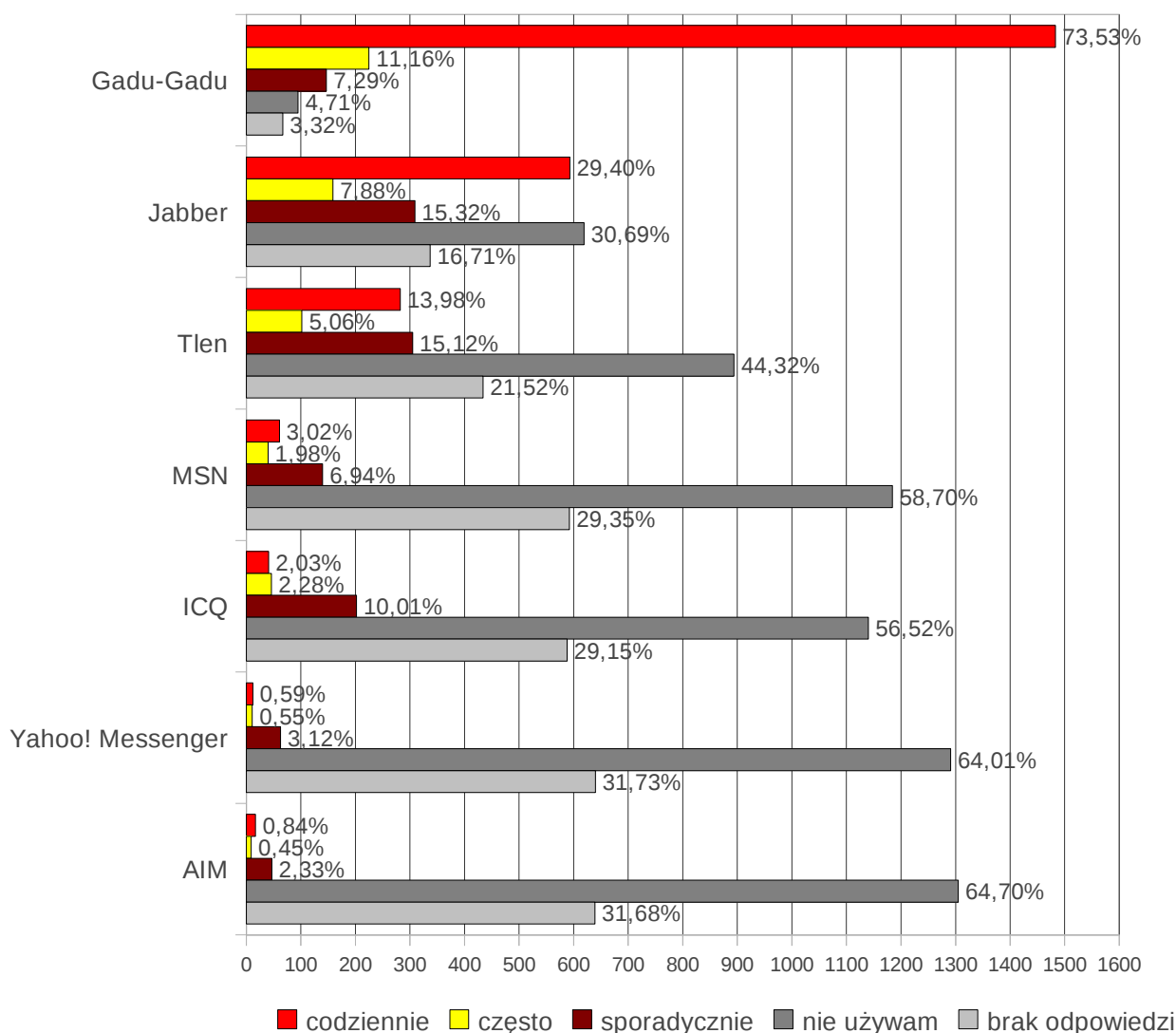
#### 2.1.1 Czy używałeś kiedykolwiek Kadu?



W nawiasach okrągłych podano liczbę respondentów, którzy udzielili danej odpowiedzi, a następnie udział procentowy, jaki stanowi ta liczba w ogólnej liczbie respondentów, którzy przystąpili do odpowiedzi na to pytanie.

Jak wynika z odpowiedzi - większość osób wypełniających ankietę przeznaczoną dla użytkowników innych komunikatorów miała wcześniej bezpośrednią styczność z Kadu lub przynajmniej słyszała o tym programie.

## 2.1.2 Wybierz z listy jak często (i czy w ogóle) korzystasz z wymienionych protokołów

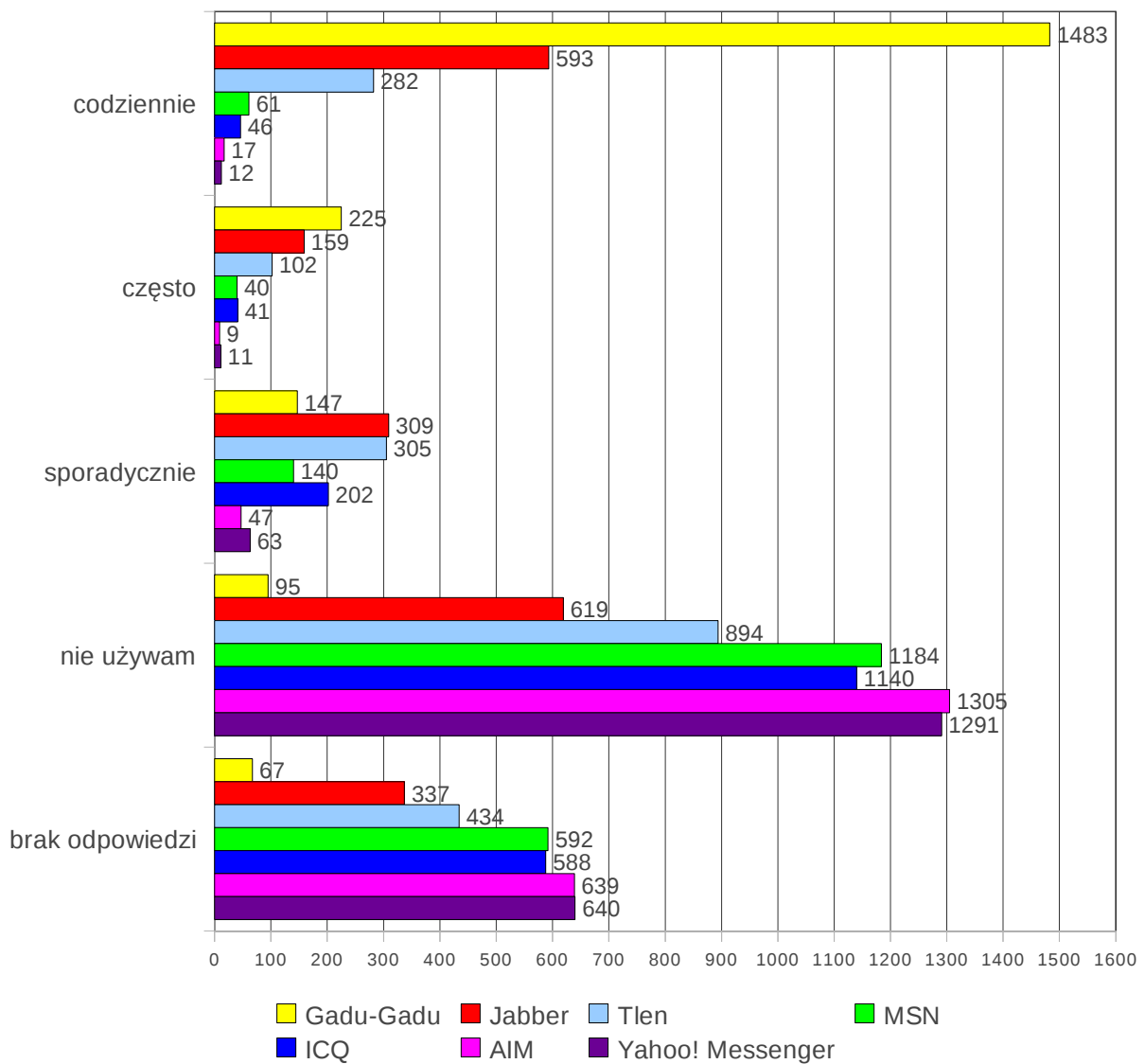


Pytanie, analogiczne do znajdującego się w części „Jabber w Kadu” ankiety dla obecnych użytkowników, miało na celu określenie częstości używania różnych protokołów przez polskich użytkowników komunikatorów internetowych.

Zgodnie z oczekiwaniami dominuje protokół Gadu-Gadu - codzienne korzystanie z którego deklaruje 73,53% respondentów. Jednocześnie jedynie 4,71% osób, które odpowiedziały na to pytanie, w ogóle nie używa protokołu Gadu-Gadu. Jabbera wykorzystuje codziennie o ponad połowę mniej osób - 29,4%, nawet w sytuacji w której grupa badanych to w dużym stopniu użytkownicy otwartych systemów operacyjnych lub przynajmniej sympatycy wolnego oprogramowania i/lub otwartych standardów (co wynika z komentarzy na portalach gdzie ankieta była promowana).

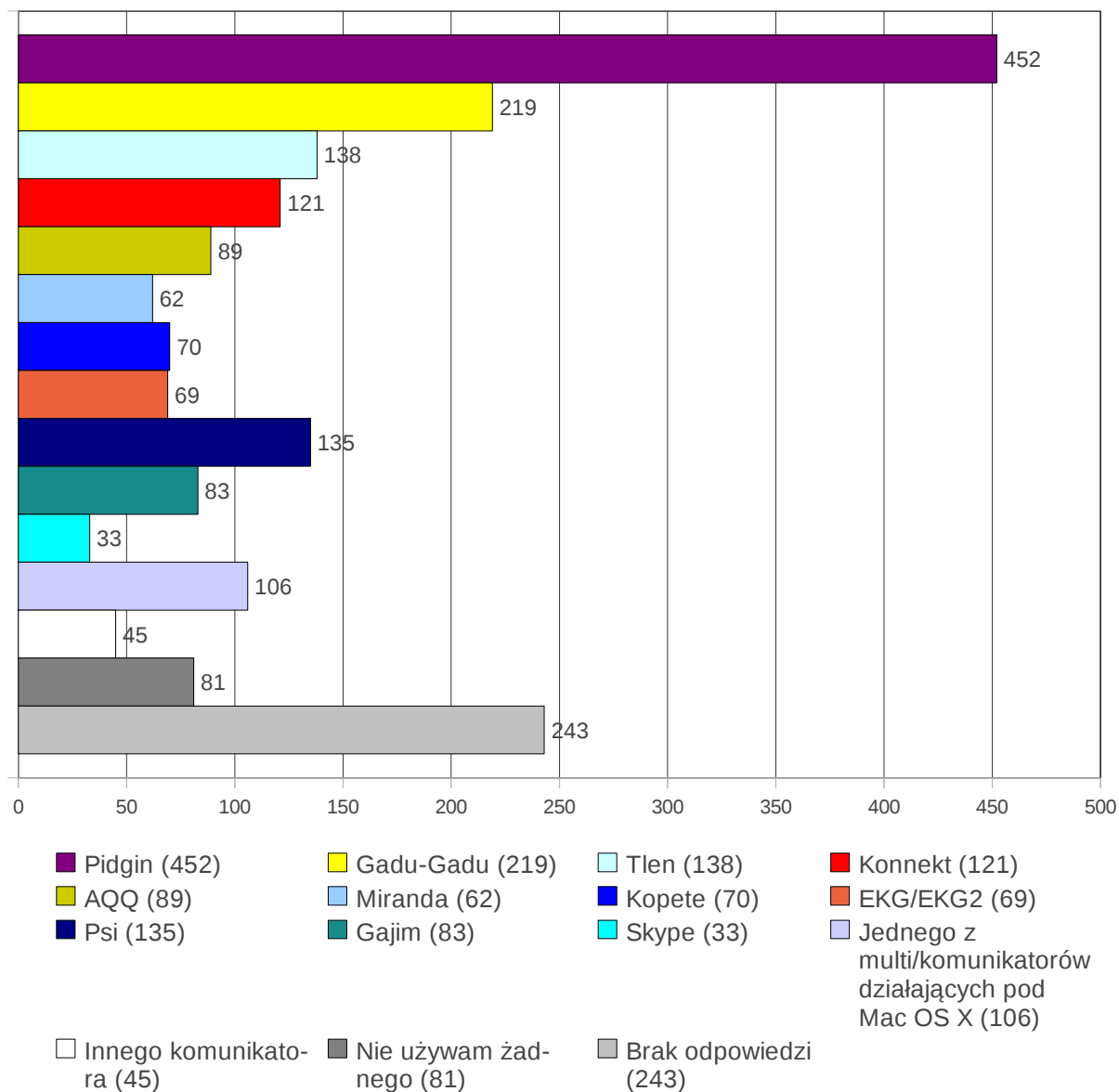
Trzeci co do popularności jest, podobnie jak Gadu-Gadu, praktycznie ograniczony do Polaków zamknięty protokół Tlen. W ankiecie nie został niestety uwzględniony protokół AQQ w wersji 1.x.

Zamknięte protokoły wywodzące się z zagranicy cieszyły się dużo mniejszą popularnością wśród respondentów ankiety - jedynie MSN i ICQ są wykorzystywane przez niewiele ponad 10% udzielających odpowiedzi, przy czym większość z nich używa tych protokołów jedynie sporadycznie.



Liczby na powyższym wykresie odpowiadają liczbie respondentów, jaka zadeklarowała korzystanie z danego protokołu z wybraną częstotliwością.

### 2.1.3 Z jakiego komunikatora korzystasz w tej chwili?



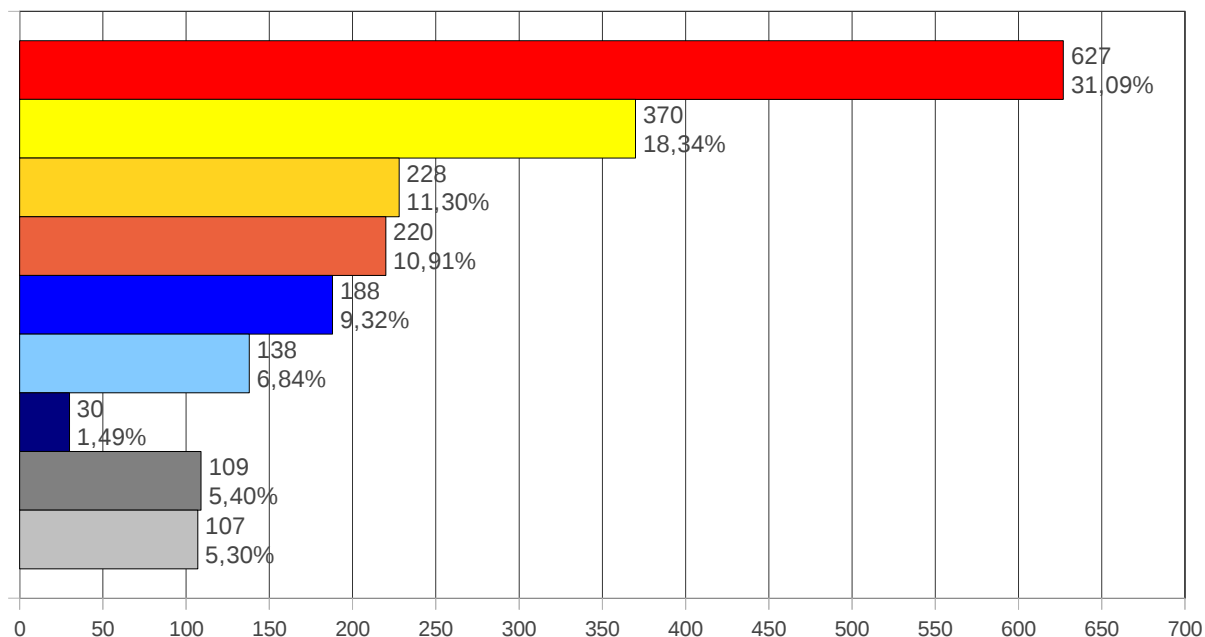
## 2.1.4 Co jest główną zaletą komunikatora, z którego teraz korzystasz? (pytanie otwarte)

Odpowiedzi na pytanie udzieliło 1407 respondentów. Dzięki danym z poprzedniego pytania możliwe było podzielenie wyników na dotyczące danego komunikatora, co odzwierciedla tabela:

Komunikator	Liczba odpowiedzi	Zalety
Pidgin	351	<ul style="list-style-type: none"> <li>• multiprotokolarność (wymieniona przez 145 osób) - szczególnie jednoczesna obsługa protokołów Gadu-Gadu i Jabber (52 osoby), a także Tlen (13 osób), 6 osób wymieniło obsługę IRC</li> <li>• intuicyjność obsługi i zgodna z założeniami środowiska GNOME prostota, wymienione przez 86 osób</li> <li>• oparcie interfejsu o GTK (68 osób)</li> <li>• integracja wizualna ze środowiskami GNOME i Xfce (42 osoby)</li> <li>• estetyczny wygląd (35 osób)</li> <li>• przejrzysty interfejs (31 osób)</li> <li>• liczne i łatwo dostępne wtyczki i modułarna budowa programu (28 osób)</li> <li>• wieloplatformowość - działanie na Linuksie i Windowsie z możliwością współdzielenia ustawień i archiwum (26 osób)</li> <li>• stabilność (24 osoby)</li> <li>• program instalowany automatycznie razem z GNOME (22 osoby) i/lub przy instalacji dystrybucji Linuksa - 17 osób wymieniło tu Ubuntu</li> <li>• lekkość i szybkość działania (20 osób)</li> <li>• zakładki w oknie rozmowy (7 osób)</li> <li>• konfigurowalność (7 osób)</li> <li>• wersja portable do instalacji na pendrivie (6 osób)</li> <li>• spellchecker (6 osób)</li> <li>• metakontakty (4 osoby)</li> <li>• łatwość pisania własnych wtyczek w perlu (4 osoby)</li> <li>• a także, wymieniane przez kilka osób: <ul style="list-style-type: none"> <li>• porty na mobilne dystrybucje Maemo i Open Moko</li> <li>• Finch - wersja tekstowa</li> <li>• zdjęcia kontaktów</li> <li>• obsługa DBUS</li> </ul> </li> </ul>
Kopete	55	<ul style="list-style-type: none"> <li>• multiprotokolarność (wymieniona przez 27 osób) - szczególnie obsługa Gadu-Gadu i Jabbera (8 osób), a także Tlenu i IRC-a (2 osoby)</li> <li>• integracja z KDE (15 osób) - wykorzystywanie KWallet, KAddressBook, instalacja razem z KDE</li> <li>• prostota użytkowania (10 osób) i konfiguracji (3 osoby)</li> <li>• atrakcyjny wygląd (9 osób)</li> <li>• stabilność (6 osób)</li> <li>• style dostępne na <a href="http://kde-look.org/">http://kde-look.org/</a> (5 osób)</li> <li>• zdjęcia kontaktów (5 osób)</li> <li>• instalacja przy okazji instalacji dystrybucji Linuksa (4 osoby)</li> <li>• metakontakty (4 osoby)</li> </ul>
EKG/EKG2	32	<ul style="list-style-type: none"> <li>• aplikacja konsolowa (13 osób)</li> <li>• możliwość korzystania z wersji na screenie na zewnętrznym serwerze (9 osób)</li> <li>• szybkość i niezawodność tekstowego interfejsu (8 osób)</li> </ul>

		<ul style="list-style-type: none"> <li>• prostota (8 osób)</li> <li>• multiprotokolarność (wymieniona przez 6 osób) - obsługa Jabbera i Polchatu</li> <li>• obsługa łatwych do napisania skryptów w Pythonie (3 osoby)</li> <li>• łatwość obsługi dla osób niewidomych</li> </ul>	
Psi	106	<ul style="list-style-type: none"> <li>• pełne wsparcie Jabbera (46 osób) z poprawną obsługą transportów (6 osób)</li> <li>• prostota obsługi i przejrzystość interfejsu (26 osób)</li> <li>• szybkość / lekkość / mały rozmiar na dysku (13 osób)</li> <li>• minimalizm interfejsu (12 osób)</li> <li>• stabilność/niezawodność (11 osób)</li> <li>• wielopatformowość (11 osób) - działanie pod Linuksem, OS X, innymi Uniksami, Windows</li> <li>• estetyczny wygląd (9 osób)</li> <li>• dużo funkcji (8 osób)</li> <li>• obsługa wielu protokołów poprzez transporty (8 osób)</li> <li>• konfigurowalność (7 osób)</li> <li>• oparcie interfejsu o Qt (6 osób) i integracja wizualna z KDE (3 osoby)</li> <li>• obsługa wielu kont (4 osoby)</li> <li>• szyfrowanie rozmów (3 osoby) i obsługa GPG (2 osoby)</li> <li>• przechowywanie listy kontaktów na serwerze i przejrzysty roster (4 osoby)</li> <li>• dobrze rozwiązana przeglądarka usług (2 osoby)</li> <li>• monolityczność - jeden pakiet do instalacji (2 osoby)</li> </ul> <p>W pytaniu nie było mowy o wymienianiu wad używanych komunikatorów, ale mimo tego respondenci zwracali uwagę na zbyt powolny / mało zauważalny rozwój Psi.</p>	
Gajim	62	<ul style="list-style-type: none"> <li>• prostota obsługi i konfiguracji (22 osoby)</li> <li>• dobra obsługa Jabbera (19 osób) i poprawna obsługa transportów (4 osoby)</li> <li>• estetyczny wygląd (16 osób)</li> <li>• oparcie interfejsu o GTK (16 osób)</li> <li>• lekkość i szybkość (10 osób)</li> <li>• minimalizm (10 osób)</li> <li>• obsługa wielu protokołów poprzez transporty (6 osób)</li> <li>• stabilność/niezawodność (5 osób)</li> <li>• integracja wizualna ze środowiskami GNOME/Xfce (5 osób)</li> <li>• szyfrowanie SSL i OpenPGP (3 osoby)</li> <li>• wielopatformowość - działanie pod Linuksem i Windowsem</li> </ul>	
Tkabber	5	<ul style="list-style-type: none"> <li>• nietypowy wygląd - lista i okno rozmowy jako jedna całość w jednym okienku (4 osoby)</li> </ul>	
komunikatory pod OS X	73	Adium	<ul style="list-style-type: none"> <li>• integracja wizualna z Aqua</li> <li>• obsługa wielu protokołów, w tym iChat</li> <li>• atrakcyjny wygląd i obsługa motywów, konfigurowalność wyglądu</li> <li>• łatwość obsługi</li> <li>• stabilność</li> </ul>
		iChat	<ul style="list-style-type: none"> <li>• integracja z Mac OS X - wygląd i zgodność z HIG tego systemu, integracja z książką adresową, Spotlight, iTunes itd.</li> </ul>

## 2.1.5 Czy byłbyś skłonny zrezygnować z komunikatora, którego teraz używasz, na rzecz Kadu?



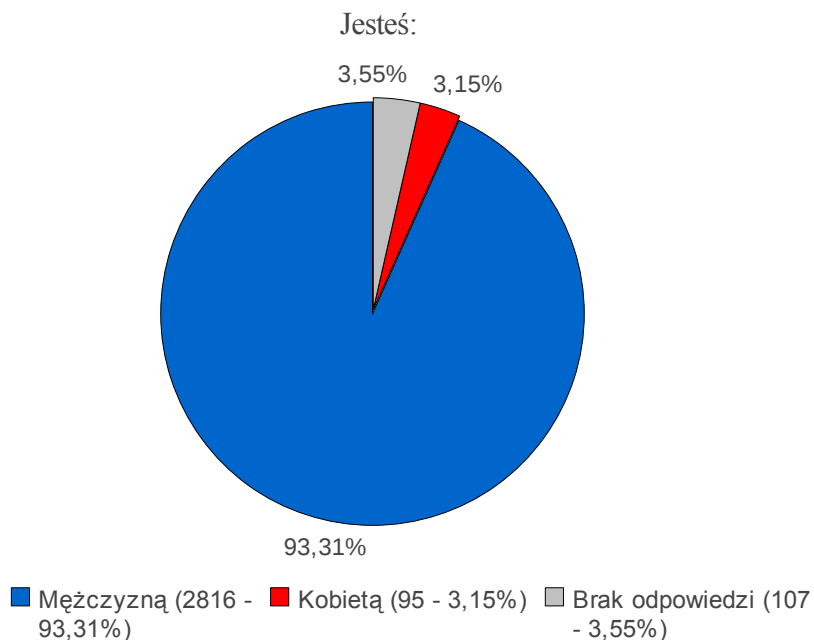
- być może, jeżeli nowe wersje Kadu mi się spodobają (627 - 31,09%)
- tak, jeżeli Kadu stanie się multikomunikatorem (370 - 18,34%)
- tak, jeżeli Kadu zacznie obsługiwać Jabbera (228 - 11,30%)
- być może kiedyś to rozważę (220 - 10,91%)
- nie, jestem zadowolony z programu, którego teraz używam (188 - 9,32%)
- nie, wolę aplikacje GTK (138 - 6,84%)
- nie, nie lubię Kadu i dodanie obsługi innych protokołów tego nie zmieni (30 - 1,49%)
- nie wiem (109 - 5,40%)
- brak odpowiedzi (107 - 5,30%)

Jak wynika z odpowiedzi na to pytanie aż 29,64% respondentów jest skłonnych zrezygnować z komunikatora, z którego teraz korzystają, na rzecz Kadu, o ile zostanie wprowadzona obsługa Jabbera / innych protokołów. Kolejne 31,09% byłoby skłonne przejść na Kadu jeżeli jego nowe wersje zrobiłyby na nich pozytywne wrażenie.

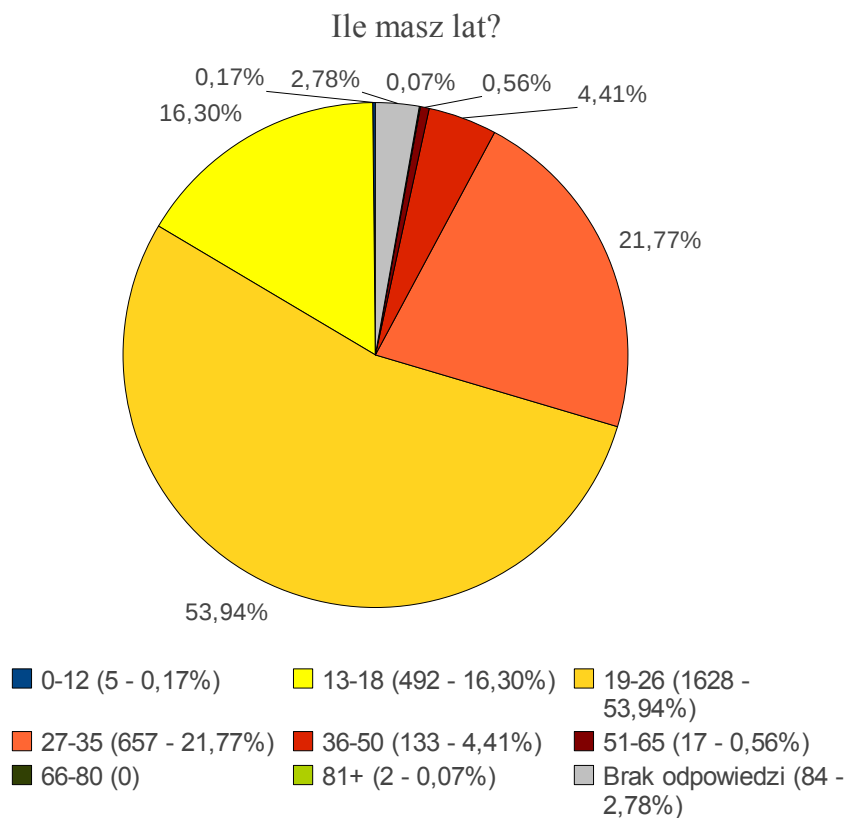
## 2.2 Ankieta dla obecnych użytkowników Kadu

### 2.2A Część I - O tobie

#### 2.2.1 Płeć

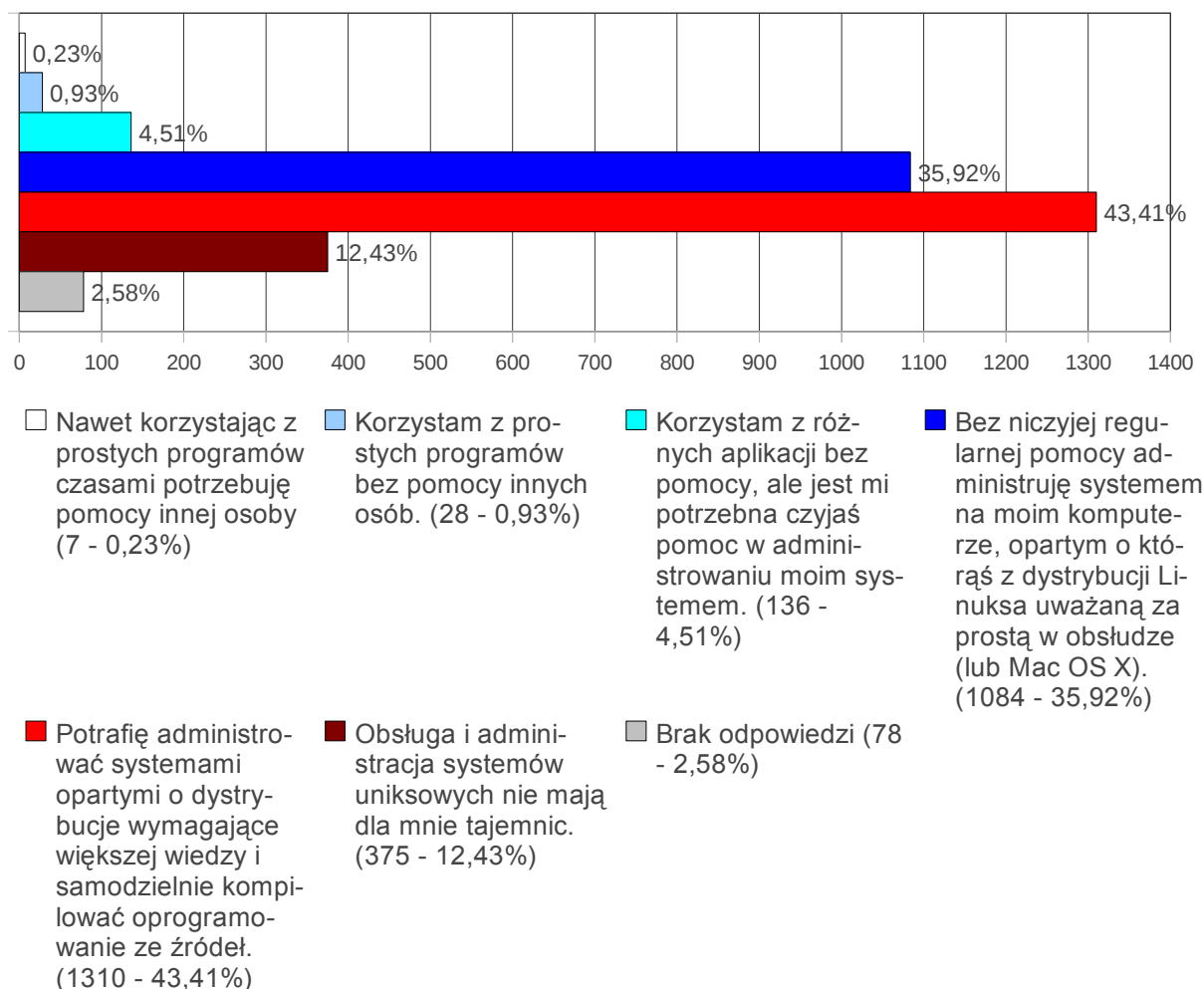


#### 2.2.2 Wiek



Uzyskane dane demograficzne pokrywają się mniej więcej z tymi zebranymi przez analogiczne ankiety przeprowadzone na użytkownikach innych aplikacji Open Source - m.in. ankiety przeprowadzone dla projektów Geebox i SIP Communicator, linki do których znajdują się w bibliografii. Wśród respondentów wszystkich tych ankiet zdecydowanie dominowały osoby deklarujące płeć męską, co wynika najprawdopodobniej z tego, że z jednej strony stanowią one faktyczną większość użytkowników tego typu programów, a z drugiej być może z jakiegoś powodu są bardziej skłonne uczestniczyć w tego rodzaju badaniach. Podobnie jak w wypadku respondentów innych ankiet także tu dominowały osoby młode, głównie pomiędzy dziewiętnastym / dwudziestym, a trzydziestym piątym rokiem życia (75,71%). Zgodnie z wynikami ankiety Kadu zdaje się posiadać większą niż inne aplikacje Open Source grupę użytkowników deklarujących młodszy wiek - 13-18 lat ma 16,3% respondentów (w wypadku Geebox wiek 10-19 lat zadeklarowało 5,07% respondentów). Natomiast osoby powyżej trzydziestego piątego roku życia stanowią łącznie jedynie 5,04% respondentów.

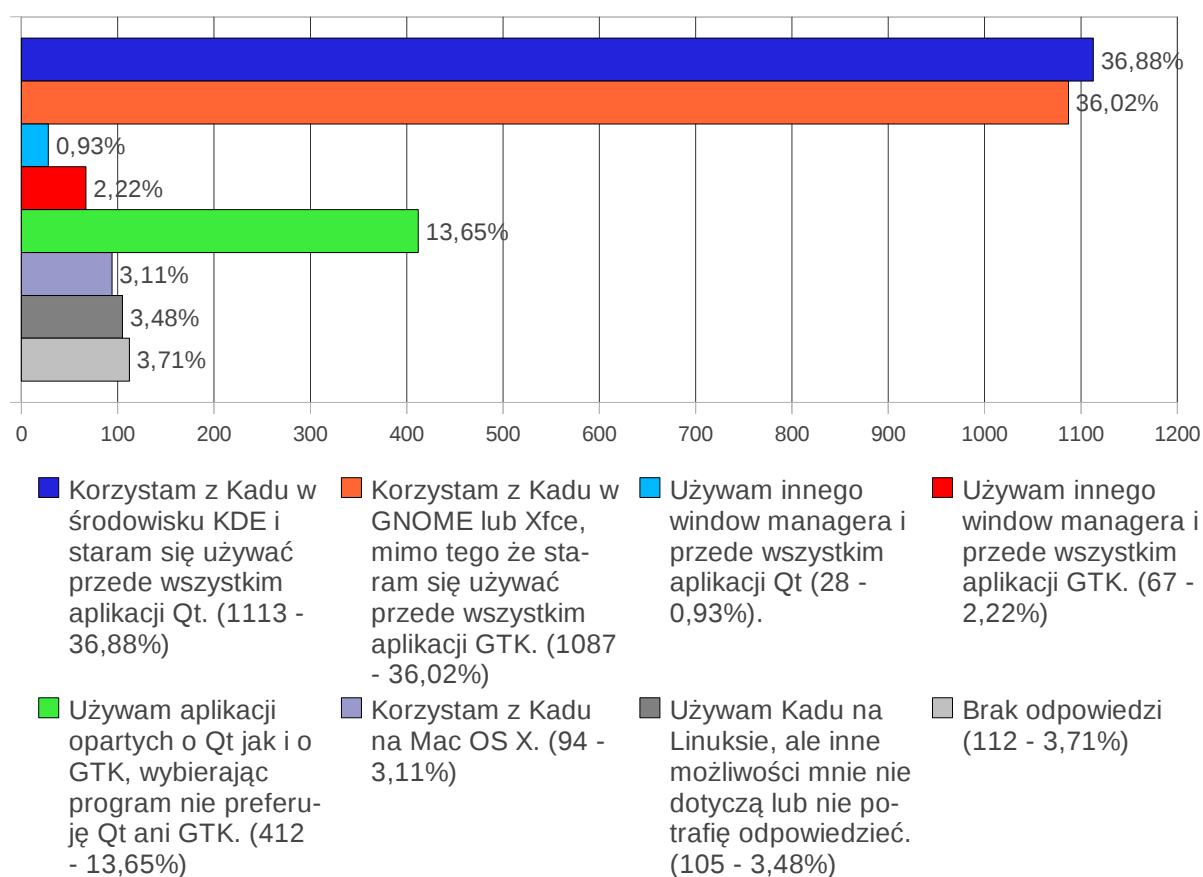
### 2.2.3 Które z poniższych stwierdzeń najlepiej opisuje twoje umiejętności w zakresie obsługi komputera?



Respondenci zasadniczo deklarowali wysoki poziom umiejętności w zakresie obsługi komputera - jedynie 5,67% osób potrzebuje pomocy przy administracji systemem na swoim komputerze lub używaniu programów, z których korzystają na co dzień. Przepuszczalnie wśród użytkowników Kadu jest więcej osób początkujących w korzystaniu z komputera, jednak prawdopodobieństwo, że takie osoby dotarły do ankiety, jest mniejsze niż w wypadku osób bardziej zaawansowanych. Biorąc pod uwagę odpowiedzi na to pytanie musimy pamiętać o tym, że odpowiedzi na kolejne pytania zostały także udzielone przez grupę bardziej zaawansowanych użytkowników komputerów.

Większość respondentów (79,33%) to osoby potrafiące same administrować systemem na swoim komputerze, a więc z konieczności dość dobrze obeznane z zasadami obsługi komputera i różnorodnych aplikacji, samodzielnie podejmujące decyzje co do doboru oprogramowania, z którego korzystają.

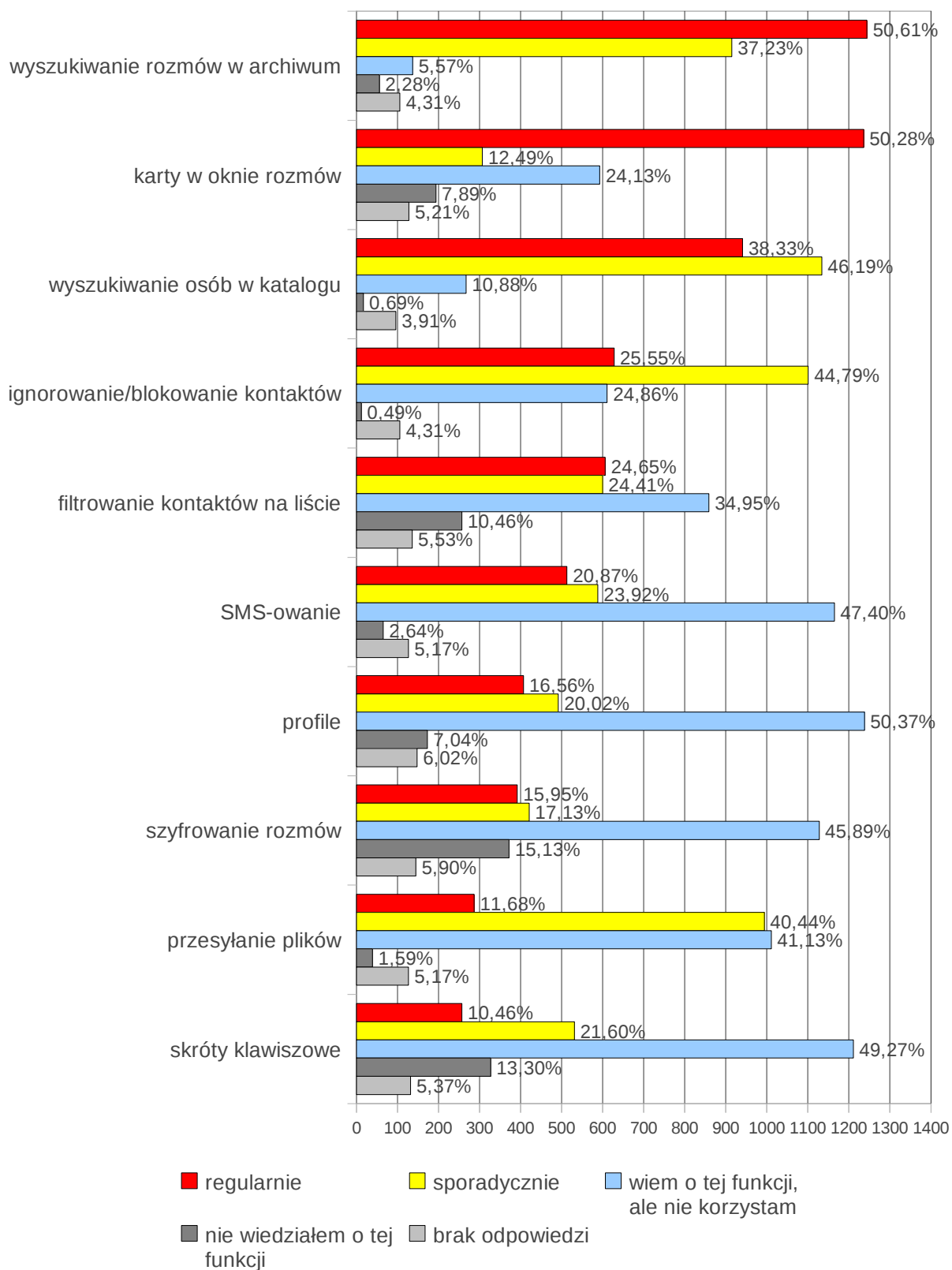
## 2.2.4 W jakim środowisku i w otoczeniu jakich innych aplikacji korzystasz z Kadu najczęściej?



Interesujący wydaje się fakt, że zgodnie z wynikami ankiety, Kadu, mimo iż jest aplikacją opartą o toolkit Qt, jest równie często wykorzystywane przez osoby korzystające głównie z aplikacji opartych o Qt (przede wszystkim w środowisku KDE - takie osoby to 37,81% respondentów), jak i osoby starające się używać przede wszystkim aplikacji opartych o GTK, głównie w środowiskach GNOME i Xfce (36,02%). Osoby korzystające z innych window managerów to kolejne 2,22%, natomiast 3,11% respondentów korzysta z Kadu na Mac OS X.

## 2.2B Część II - O Kadu

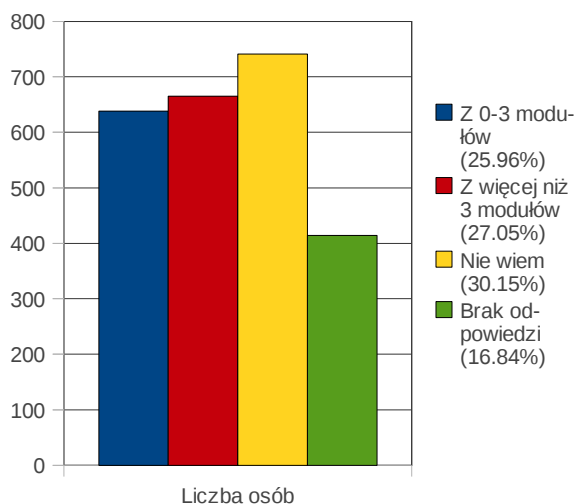
### 2.2.5 Wybierz z listy jak często (i czy w ogóle) korzystasz z wymienionych funkcji Kadu



W pierwszym pytaniu drugiej części ankiety zapytaliśmy respondentów o to, jak często korzystają z różnych funkcji Kadu.

Przesyłanie plików jest używane sporadycznie (40,44%) lub wcale (41,13%). Aż 13,30% użytkowników nie wiedziało o istnieniu skrótów klawiszowych, a 15,13% nie wiedziało o możliwości szyfrowania rozmów. Około połowy respondentów wie o możliwości wysyłania SMS-ów i menadżerze profili lecz nie korzysta z tych funkcji (odpowiednio 47,40% i 50,37%). 8% respondentów nie wiedziało o możliwości skorzystania z kart w oknie rozmowy.

## 2.2.6 Z ilu modułów dodatkowych korzystasz regularnie?



Aż 30,15% respondentów nie wie z ilu modułów dodatkowych korzysta używając Kadu. 27,05% osób używa więcej niż trzech modułów dodatkowych, natomiast 25,96% mniej niż trzech lub wcale z nich nie korzysta.

## 2.2.7 Wypisz moduły, z których korzystasz najczęściej (pytanie otwarte)

Na to pytanie odpowiedzi udzieliło 898 respondentów. Liczby w pierwszej kolumnie oznaczają liczbę respondentów, którzy wymienili w swojej odpowiedzi dany moduł.

1. 286 spellchecker
2. 232 tabs
3. 165 firewall
4. 157 powerkadu
5. 140 anonymous\_check
6. 121 agent
7. 120 alsound
8. 97 screenshot
9. 83 filtering
10. 82 advanced\_userlist
11. 74 profiles
12. 72 weather
13. 69 antistring / antyłańcuszek
14. 69 led\_notify
15. 65 split\_messages

16.	65	encryption
17.	64	amarok_mediaplayer
18.	55	cenzor
19.	52	autoresponder
20.	51	auto_hide
21.	47	word_fix
22.	46	osdhints_notify
23.	36	spy
24.	31	sms
25.	30	miastoplusa_sms
26.	28	mime_tex
27.	27	last_seen
28.	26	mail
29.	24	panelkadu
30.	22	docking
31.	22	notify
32.	20	autostatus
33.	20	water_notify
34.	17	x11_docking
35.	17	history
36.	16	hints
37.	14	ext_sound
38.	14	autoaway
39.	13	xdocking
40.	13	xmms
41.	12	dcopexport
42.	11	extinfo
43.	11	xosd
44.	10	dcc
45.	9	default_sms
46.	9	pcspeaker
47.	8	mx610_notify
48.	8	globalhotkeys

## 2.2.8 W jaki sposób korzystasz z opcji konfiguracji Kadu?

W zasadzie korzystam z ustawień domyślnych, dodałem tylko swoje konto i kontakty.	164	6,67 %
Na początku użytkowania Kadu pobieżnie zapoznałem się z opcjami konfiguracji i wybrałem interesujące ustawienia.	389	15,8 3%
Na początku użytkowania Kadu dokładnie zapoznałem się z prawie wszystkimi opcjami konfiguracji i wybrałem interesujące ustawienia.	751	30,5 5%
Wyjściowo korzystałem z ustawień domyślnych, wprowadzając drobne poprawki w konfiguracji i zapoznając się z dostępnymi opcjami w miarę potrzeb.	713	29,0 1%
Znam dobrze dostępne opcje konfiguracji, regularnie poświęcam czas na dopracowanie mojej konfiguracji w szczegółach	339	13,7 9%
Brak odpowiedzi	102	4,15 %

Jedynie 6,67% respondentów korzysta z ustawień domyślnych i nie zapoznało się z opcjami konfiguracji Kadu chociażby pobieżnie (należy tu jednak pamiętać o małej liczbie osób początkujących jeżeli chodzi o korzystanie z komputera, jaka wzięła udział w ankiecie). Większość respondentów bądź przed rozpoczęciem korzystania z Kadu zapoznała się dokładnie (30,55%) lub chociaż pobieżnie (15,83%) z dostępnymi opcjami konfiguracji, bądź zapoznawała się z nimi już w toku użytkowania programu, wprowadzając w miarę potrzeb drobne poprawki w konfiguracji (29,01%).

### 2.2.9 Jak oceniasz atrakcyjność wyglądu Kadu i dostępnych alternatywnych zestawów ikon i dźwięków?

Uważam, że Kadu pozytywnie wyróżnia się na tle innych aplikacji.	640	26,04%
Wygląd Kadu jest przeciętny - nie zachwyca i nie przeszkadza.	1226	49,88%
Wygląd Kadu jest gorszy niż większości aplikacji.	205	8,34%
Estetyka aplikacji nie ma dla mnie większego znaczenia.	287	11,68%
Brak odpowiedzi	100	4,07%

Większość respondentów (49,88%) uważa wygląd Kadu za przeciętny.

### 2.2.10 Co zmienilibyś w wyglądzie Kadu? (pytanie otwarte)

Na to pytanie odpowiedzi udzieliło 1156 osób.

- a) nic - duża grupa respondentów udzieliła takiej odpowiedzi
- b) port na GTK lub lepsza domyślna integracja wizualna z GTK
- c) ikony
  - standardowe ikony mało wyraźne (przydałaby się też opcja podpisów)
  - więcej dostępnych tematów (szczególnie w większym rozmiarze)
  - synchronizacja z systemowym tematem ikon
  - temat domyślny w SVG, wyglądający atrakcyjniej pod KDE 4
- d) emotikony
  - zmienić domyślne emotikony pingwiny na coś neutralnego
  - dodać temat możliwie zgodny z tym w oryginalnym GG (problem niezgodności interpretacji emotek, które się stosuje, z tymi widzianymi przez drugą stronę) lub możliwość importu tematów emotikon
  - dodać więcej tematów emotikon (animowanych)
- e) tematy kolorów
  - wprowadzić schematy kolorów, a nie tylko ustawianie pojedynczych kolorów, najlepiej z opcją ich przejmowania z KDE
  - problemy ze schematami kolorów i panelu informacyjnego przy ciemnym motywie Qt
  - mniej szare domyślne kolory
- f) skórki
  - zintegrować wszystkie opcje konfiguracji wyglądu w łatwo zmienialne „skórki” (kolory, ikony, emotki, dźwięki)
  - wprowadzić style okna rozmów i listy kontaktów w CSS

**g)** menu - podzielić menu główne na kilka krótszych

**h)** lista kontaktów

- dodać możliwość posiadania kontaktu w kilku grupach
- zmienić grupy w zakładkach na rozwijane listy z możliwością przestawiania ich kolejności (lub nawet wielopoziomowe drzewo grup), zostawić grupy w zakładkach jako opcję (ale z możliwością ręcznego ustawiania zakładek)
- dodać menu kontekstowe po kliknięciu na nazwę grupy
- łatwiejsze wyszukiwanie - czyli po najechnaniu na listę i wpisywaniu imienia/nicka powinny pojawić się osoby zawierające wpisane litery
- opcjonalna generowana automatycznie grupa z najczęściej używanymi kontaktami
- przy kliknięciu prawym przyciskiem na okno listy kontaktów w menu kontekstowym opcja 'dodaj grupę'
- możliwość dodawania konferencji do listy kontaktów jako jednego kontaktu
- możliwość przeniesienia panelu informacyjnego z dołu na górę okna + opcja pokazywania go po najechnaniu myszką na nazwę kontaktu, możliwość zmiany jego rozmiaru i jego ukrycia, domyślny temat panelu bardziej dopasowany do ogólnego wyglądu, dodanie tematów z avatarami kontaktów (gif/jpeg) (ewentualnie także avatary w oknie rozmowy)
- działanie linków z opisów na samej liście kontaktów, a nie tylko w panelu informacyjnym
- brakuje funkcji "ukryj na liście kontaktów" - żeby można było ukryć kogoś na liście kontaktów, ale nie usuwać go z listy
- dodanie opcji niepokazywania kontaktów niedostępnych na liście z możliwością pokazywania wybranych pojedynczych kontaktów
- pokazywanie na liście kontaktów np. tylko dostępnych i tylko z opisem itd.

**i)** standardowe dźwięki

- zmienić na bardziej charakterystyczne i zróżnicowane (Kadu informuje wg domyślnego zestawu dźwiękowego o: nowej wiadomości, komunikacie błędu połączenia z serwerem i o zmianie statusu/opisu dowolnego kontaktu identycznym dźwiękiem)
- dodać możliwość przypisywania charakterystycznych dźwięków pewnym kontaktom/grupom kontaktów

**j)** przezroczystość - opcjonalna przezroczystość tła listy kontaktów i okna rozmów (jak w xchat)

**k)** zakładki

- wprowadzić domyślnie zakładki w oknie rozmów, wyraźniej opisane (i oznaczone avatarem rozmówcy)
- nowa zakładka nie może kraść fokusa, a w każdym razie musi się to dać łatwo edytować
- możliwość przestawiania zakładek

**l)** dopracować wygląd portu pod Mac OS X + szczególnie ikonę w docku

**m)** opcjonalny bardziej minimalistyczny interfejs

**n)** powiadomienia

- ładniejsze dymki powiadamiające o nowych wiadomościach, działająca opcja zmiany ich położenia
- możliwość zamknięcia pojedynczego dymka przyciskiem

**o)** więcej opcji podglądu wprowadzanych w wyglądzie zmian w konfiguracji

**p)** potwierdzenia dojścia wypowiedzi nieblokujące komunikatora

## 2.2.11 Co w Kadu sprawia ci największe problemy, jest twoim zdaniem najmniej dopracowane i/lub wymaga poprawek? (pytanie otwarte)

Na to pytanie odpowiedzi udzieliły 1132 osoby.

a) nic - duza grupa respondentów udzieliła takiej odpowiedzi

b) archiwum

- mechanizm wyszukiwania - brak podświetlania szukanego ciągu wyrażen, powolne działanie
- brak możliwości kasowania części rozmów, konkretnych rozmów, rozmów z pewnymi osobami, w pewnym czasie, czyszczenia całego archiwum itd.
- puste wpisy w historii - pozycje oznaczone datami, puste, gdy w danym dniu nie było rozmowy z daną osobą - wpisy dni bez rozmowy, a ze zmianą aktywności kontaktu, powinny być inaczej oznaczone i domyślnie ukryte
- brak możliwości importu / eksportu historii z / do oryginalnego klienta Gadu-Gadu
- brak możliwości zmiany/wyboru kodowania znaków w historii
- stabilność
- wiadomości od zignorowanych użytkowników nie zapisują się w archiwum
- sprawdzenie numeru GG rozmówcy w historii jest niemożliwe jeżeli była to osoba wybrana z katalogu i nie zapisana na listę kontaktów

c) przesyłanie plików

- przesyłane obrazki dochodzą do drugiej strony z artefaktami
- gubienie połączeń przy przesyłaniu, szczególnie do oryginalnego klienta Gadu-Gadu i zza NATu / firewalla (mimo przekierowania portów), który można by obejść podobnie jak w Skype korzystając domyślnie z portu przeglądarek internetowych
- brak logu błędów i adekwatnej informacji - samo informowanie o przebiegu wysyłania się psuje, przez co pomimo, że plik jest wysyłany, nie widać postępu
- wysyłanie wielu plików na raz (zaznaczenie kilku plików w oknie "do wysłania") nie działa - druga strona zostaje zapytana tylko o przyjęcie pierwszego z transferów

d) działanie interfejsu

- praca z wieloma pulpitemi - przy otwartym na jednym z obszarów roboczych oknie wiadomości po przejściu na inny obszar Kadu traktuje tę sytuację jakby okno było nadal widoczne - nie powiadamia o nowej wiadomości
- okna wywołane z listy kontaktów (np. wyszukiwanie kontaktów w katalogu) pojawiające się nie na tym pulpicie, na którym znajduje się lista kontaktów, ale tam gdzie okno główne
- blokowanie modalności - przy włączonym oknie "Dodaj kontakt" nie można przejść do okna rozmowy, trzeba najpierw zamknąć okno dodawania - takich przypadków jest chyba więcej
- potwierdzenia dojścia wypowiedzi blokują komunikator
- automatyczne przenoszenie fokusa na nową rozmowę, która się sama otwiera w zakładce / nowym oknie - prowadzi do pisania nie w tym oknie / nie w tej aplikacji
- okno filtrowania listy kontaktów nie chowa się automatycznie
- niezapamiętywanie pozycji/wielkości okna/rozmieszczenia elementów:
- okno rozmowy nie zapamiętuje swojej szerokości przez restart programu (tj. „dopóki nie wyłączę Kadu szerokość jest zapamiętana, nawet jeśli skończę rozmowę i wyłączę okno, jednak po restarcie Kadu, okno rozmowy znowu przybiera domyślny rozmiar”)
- fakt zwinięcia panelu informacyjnego na liście kontaktów nie jest zapisywany po restarcie programu
- Kadu po restarcie stale umieszcza swoje okno w lewym górnym rogu ekranu - nawet ręczna modyfikacja pliku konfiguracyjnego jest nadpisywana podczas uruchomienia Kadu i program wraca na lewą stronę
- przy automatycznym uruchomieniu Kadu razem z systemem, mimo zaznaczonej opcji "nie pokazuj okna przy starcie" okno się pokazuje (GNOME)
- naciśnięcie 'x' zamyka Kadu, a nie minimalizuje ----> przydałaby się opcja minimalizowania do traya po naciśnięciu ze zniknięciem z paska zadań - tak to działa w innych programach

- po włączeniu modułu encryption (i nie pojawieniu się odpowiedniej ikony) nie jest oczywiste jak dodać ikonę szyfrowania rozmowy do okna rozmów - po dłuższym zastanowieniu dochodzi się do wniosku, że jest to zwykły panel z ikonami, który trzeba "odblokować" i dodać wybraną ikonę - narzędzie - jest to bardzo nieintuicyjne
- nie można przestawiać zakładek w oknie rozmów
- migająca koperta na tle ikonki Kadu w status bar jest bardzo słabo widoczna

#### e) skróty klawiszowe

- do przełączania zakładek w Kadu służy skrót SHIFT+lewo/prawo, który służy przecież do zaznaczania tekstu, zakładki w oknie rozmowy powinien zmieniać skrót CTRL+TAB - domyślne skróty powinny być zmienione, jako kolidujące z obowiązującymi standardami
- brak skrótu klawiszowego do opcji wyślij SMS
- klawisz F2 odwołuje się do okna Konfiguracji Kadu, a nie do opcji zmiany nazwy kontaktu

#### f) łączenie

- łączenie z serwerem GG po rekonekcie - Kadu podczas braku połączenia z internetem zmienia status na niedostępny i niestety nie próbuje na bieżąco się logować, zatem gdy połączenie zacznie z powrotem działać, status jest w dalszym ciągu niedostępny
- wcześniej resume po ponownym podłączeniu sieci nie działał w ogóle, teraz działa, ale niestety, po kilku rozłączeniach i ponownych połączeniach dość często nie udaje mu się już podłączyć ponownie
- w momencie gdy połączenie z siecią zostaje zerwane na dłużej dostajemy komunikat o błędzie serwera i ponowne zalogowanie się czasem jest możliwe dopiero po restarcie całej aplikacji
- niekiedy na słabym łączu Kadu nie może się połączyć z siecią - zdaje się że ma za krótki timeout na funkcji systemowej nawiązującej połączenie
- w momencie, gdy internet nie jest dostępny, Kadu w nieskończoność skanuje serwery - przydałoby się opcja "wyłącz przeszukiwanie portów"
- podczas problemów z połączeniem z serwerem użytkownik jest zasypywany popupami, z którym serwerem nie udało się nawiązać połączenia
- niedoskonała detekcja zerwania połączenia z serwerem - zdarza się, że mimo ikony "dostępności" nie dochodzą wiadomości, ani nie widać zmian statusu znajomych - pomaga ustawienie statusu niedostępny i powrót do wcześniejszego statusu
- przy dużym obciążeniu serwera lub zapchaniu łącza, gdy wiadomości wysyłane są z opóźnieniem, przydałoby się jakieś kolejkowanie, bo w momencie pisania następnej wiadomości trzeba czekać aż ta pierwsza zostanie wysłana

#### g) stabilność

- przy wysyłaniu tekstu Kadu się "przywiesza", miejsce wpisywania tekstu staje się szare i nic nie można zrobić, tylko kliknąć Anuluj lub zrestartować Kadu
- wzrastające w toku używania kilkukrotnie zużycie pamięci

#### h) kontakty, opisy, statusy

- niemożliwe jest skasowanie grupy kontaktów - kasowanie grupy jest możliwe jedynie poprzez skasowanie wszystkich należących do niej kontaktów
- dla każdego statusu jest oddzielna opcja opisu, co wydłuża niepotrzebnie menu - wygodniejszy byłby sposób znany z Gadu-Gadu, tzn.: Opis > zaznaczamy czy dostępny/zajęty/niewidoczny i wpisujemy
- możliwość wprowadzania wielowersowych opisów - teraz jest to możliwe, ale trzeba tekst kopiować do okienka ze zmianą statusów - dobre byłoby okienko z możliwością przechodzenia do nowego wiersza po wciśnięciu Enter
- filtrowanie listy kontaktów (czemu opcja ta nazywa się filtruj, a nie szukaj?), brak find as i type, lepiej było to rozwiązane w 0.4 i 0.5
- brak menu kontekstowego do dodania grupy
- niemożność umieszczenia kontaktu w kilku grupach
- podczas konferencji jeżeli ktoś jest ukryty, to nie dochodzą jego wiadomości, albo nie widzi wiadomości innych

- często Kadu nie zapamiętuje ostatniego opisu przy zmianie statusu na "Niedostępny z opisem", przy kolejnym uruchomieniu wraca do starego opisu nie zostawiając poprzedniego w pamięci ostatnich opisów
- niestabilność programu przy zakładaniu konferencji, nie występująca przy przyłączaniu się do istniejących konferencji
- import listy kontaktów potrafi zepsuć obecną listę - pojawiają się kontakty puste bez żadnych informacji (każdorazowo po imporcie z serwera), jednocześnie nie wszystkie kontakty są pobierane
- problemy z importem grup kontaktów
- niepobieranie wszystkich kontaktów z serwera przez Kadu - konieczność importu z pliku
- przy imporcie z serwera polskie znaki zmieniają się w znaki zapytania
- zachowywanie listy kontaktów na serwerze powinno być automatyczne podobnie jak aktualizacja listy danymi z serwera (z możliwością wyłączenia)
- brak możliwości swobodnego decydowania o tym, jakie informacje pokazują się w panelu informacji o profilu

#### i) konfiguracja

- za dużo i zbyt skomplikowane opcje konfiguracji, przydałby się prostszy tryb konfiguracji dla początkujących użytkowników
- za mało opisów dostępnych opcji lub zbyt zdawkowe opisy
- dodanie do zestawu klientów pocztowych w konfiguracji Claws Mail i Mail.app, analogicznie do Dillo i Safari

#### j) działanie i konfigurowanie dźwięku

- zbyt trudna konfiguracja dźwięku wymagająca doboru odpowiedniego modułu - dobrze by było, aby aplikacja sama potrafiła sprawdzić jaki system dźwięku jest używany bez konieczności ingerencji użytkownika
- problemy z odtwarzaniem dźwięków
- brak zestawu dźwięków zgodnych z oryginalnym GG

#### k) moduły

- okno dodawania modułów - trudne nazwy modułów i pozostawiające wiele do życzenia opisy
- zbugowane, niedopracowane i niedopasowane do całości moduły (niektóre nie chcą działać np. water-notify pomimo włączonych opcji kcompiza, led\_notify, OSDhints\_notify powoduje niestabilność)
- brak modułu spy
- nieprzejrzystość sytuacji, gdy część modułów jest oficjalna, a część dodatkowa
- niedogodny sposób dystrybucji modułów zewnętrznych - wartościowsze z tych modułów powinny być umieszczane na serwerze Kadu i dystrybuowane ze źródłami programu
- po załadowaniu modułu powinien pojawić się komunikat dla początkującego użytkownika jak go używać, np. poinformować, w którym menu/zakładce zostały dodane nowe preferencje
- moduł screenshot zniekształca przesyłany obraz
- moduł spellchecker ignoruje znaki diakrytyczne tylko ze starą wersją słownika aspell, przez co jest bezużyteczny jeżeli nie używa się polskich znaków
- moduł led\_notify - dioda nie przestaje migać po odczytaniu wiadomości, nie zawsze pokazuje, że przyszła wiadomość
- powiadamianie nie tylko diodą scroll lock, bo w niektórych laptopach są dwie pozostałe, a tej nie ma
- dawniej sposób ustawiania "notify" był dużo przyjaźniejszy, teraz trzeba się strasznie naklikać (kiedyś to była ramka z checkboksami) - w konfiguracji można było jednocześnie na liście zaznaczyć przy jakiej okazji mają wyświetlać się dymki, a przy jakiej dźwięki; teraz zmiana tych ustawień (na przykład, gdy ktoś chce włączyć grę, a pozostawić Kadu włączone i nie chce, żeby wyskakiwały mu wciąż powiadomienia) jest bardzo pracochłonne
- przydałby się powrót dawnej opcji odnośnie informowania o zdarzeniach - obecnie zmiana statusu każdego kontaktu na liście wywołuje powiadomienie (można wyłączyć powiadomienia dla wszystkich); we wcześniejszych wersjach można było ustawić o zmianach statusu których kontaktów powiadomienie ma się pojawić

- brak możliwości szybkiego wyłączenia wszelkich powiadomień
- wysyłanie wiadomości powyżej 2000 znaków powinno odbywać się automatycznie jako wysyłka wielu wiadomości - moduł split\_messages nie powinien być modułem, ale integralną częścią programu

#### **l) obsługa profili**

- obsługa profili powinna być zapewniona standardowo, a nie przez moduł dodatkowy
- możliwość wyboru przy uruchamianiu Kadu, który profil ma zostać włączony, tak aby nie trzeba było uruchamiać Kadu z jednym profilem po to, żeby włączyć drugi
- dodanie możliwości założenia haseł na profile
- nieintuicyjny menedżer profili - zagmatwane słownictwo (np. zamiast numer GG - ID), trudne dodawanie, usuwanie, sprawne przełączanie

#### **l) tacka systemowa i powiadomienia**

- dodanie opcji permanentnego ignorowania zmian opisu i statusu poszczególnych kontaktów („Wiele osób ma włączony automatycznie status "zaraz wracam" po krótkim czasie. Efektem tego jest ciągłe pojawianie się dymków przy tacce systemowej”)
- powstrzymanie wyświetlania dymków podczas działania aplikacji pełnoekranowych
- problemy z trayem w KDE 4 i GNOME - ikonka zwięża się do 1 px szerokości lub znika
- w KDE 4 trayicon powoduje przy starcie zniknięcie wszystkich innych ikon z traya, przemienia się w nieklikalny kwadrat bądź łąduje w lewym górnym rogu ekranu, co rodzi konieczność zabicia Kadu i ponownego włączenia

#### **m) SMS**

- brak możliwości odebrania odpowiedzi
- brak zapamiętywania numerów
- brak możliwości wyboru innej niż domyślna bramki dla SMS-ów w trakcie pisania SMS-a - przenoszenie nr tel z sieci do sieci staje się powoli standardem
- czytelniejsze, ujednoczone i pewne powiadomienia od bramek (brak jednoznacznej informacji np. przy niepotwierdzonym e-mailu)
- przydałoby się wprowadzenie bramki orange multibox z możliwością logowania się

#### **n) emotikony**

- możliwość wyłączenia emotikon w oknie rozmowy w inny sposób niż poprzez wyczyszczenie katalogu z aktualnie używanym tematem
- problemy ze znalezieniem miejsca, w którym emotki są zmieniane

#### **o) linki**

- skracanie linków w rozmowach uniemożliwia ich skopiowanie
- linki w opisach na liście kontaktów nie są bezpośrednio klikalne

#### **p) instalacja**

- skrypt Instaluj nie obsługuje kodowania UTF, co powoduje brak polskich liter
- konflikt/problem przy konfiguracji z poprzedniej wersji z niektórymi ustawieniami przy aktualizacji do nowszych wersji stabilnych (z 0.5 na 0.6), np. bałagan z ikonkami
- kompilacja na gcc-3.x wymaga ingerencji w kod
- nie działa kompilacja na OpenBSD
- informacja o dostępnej aktualizacji, której nie da się wyłączyć, a wyskakuje przy każdym uruchomieniu
- podczas ładowania zaktualizowanej wersji powinna być możliwość zapoznania się z release notes

#### **q) wiadomości**

- wiadomości, które zostały wysłane podczas nieobecności, są odbierane z aktualną godziną

- pojawienia się w Kadu, a nie godziną wysłania
  - warto by było dodać możliwość ustawiania jak daleko w przeszłość (np. w dniach / godzinach) sięga backlog, wyświetlany po otwarciu okna rozmowy
- r) szyfrowanie**
- dodać mechanizm wykrywania możliwości szyfrowania przez drugą stronę - jakiejś formy autodetekcji pomiędzy dwoma klientami Kadu, tak aby w przypadku możliwości zaszyfrowania rozmowy w oknie rozmowy pojawiała się ikona umożliwiająca zaszyfrowanie
  - często nie działa (przypuszczalnie ze względu na klienta po drugiej stronie)
  - szyfrowanie niekompatybilne ze standardami - przydałoby się wprowadzenie OTR i GPG
  - niedostosowanie modułu encryption do wymagań licencyjnych Debiana, co skutkuje brakiem tego modułu w paczkach dystrybucji debianopochodnych
- s) Mac OS X**
- częste problemy połączenia z serwerem
  - problemy z oknami rozmowy (częste przemieszczanie się okna powyżej obszaru roboczego - co uniemożliwia np. zamknięcie czy przesunięcie okna)
  - problemy z zachowaniem aplikacji pod Mac OS X - na przykład zamiast minimalizacji zamyka się aplikacja, problem z przesuwaniem okna rozmowy, dziwne powiadomienia
  - po zminimalizowaniu do docka głównego okna reszta okienek jest nieaktywna i nie da się prowadzić konwersacji
- t) inne**
- menu główne jest za długie na ekranach widescreen
  - inwigilator w GG/Konniecie/Mirandzie wykrywa przejście w Kadu ze statusu niedostępnego na niewidoczny - jest to połatane na przykład w Gnu Gadu
  - brak dobrej dokumentacji pisania wtyczek / modułów
  - połączenia głosowe wywalają klienty, najczęściej po obu stronach

## **2.2.12 Czy masz jakieś sugestie co do dalszego rozwoju Kadu (inne niż wprowadzenie obsługi wielu protokołów)? Jakich funkcji najbardziej ci brakuje? (pytanie otwarte)**

Na to pytanie odpowiedzi udzieliło 1028 osób.

- a) porty**
- wersja GTK
  - wersja Qt 4
  - wersja dla Windows
  - wersja mobilna - Android, Open Moko, Maemo
  - możliwość podłączenia do sesji EKG na serwerze lub wersja w architekturze klient / serwer z opcjonalnym interfejsem w oknie przeglądarki dla zastosowań mobilnych
  - wersja tekstowa
  - wsparcie starszych wersji kompilatora GCC (3.x) i biblioteki Qt (3.x)
- b) integracja**
- opcjonalna integracja z KDE:
  - KAddressBook
  - wykorzystanie mechanizmów KDE 4 (Decibel, Akondai, Phonon etc.)
  - KRunner - uruchamianie rozmowy poprzez wpisanie nazwy kontaktu
  - Plasmoid listy kontaktów
  - korzystanie z okien dialogowych KDE jeśli jest ono zainstalowane np. menadżer wybierania plików powinien pochodzić z KDE,

- integracja z odtwarzaczami muzyki (Amarok, Noautun, Rhythmbox, Banshee, Totem, xmms...) i możliwość wyświetlania w statusie aktualnie odsłuchiwanej piosenki
- c) funkcje:**
- ca)**
- dodanie obsługi Gadu Radia
  - integracja z radiem internetowym - shoutcast / icecast
  - jednoczesna obsługa wielu kont w ramach jednego i wielu protokołów
  - dodanie możliwości otrzymania odpowiedzi na wysyłane SMSy
  - rozmowy głosowe (Skype)
  - VoIP (SIP, Gadu-Gadu naGłos)
  - wideorozmowy i wideokonferencje
- cb) powiadomienia:**
- możliwość łatwego wyłączenia wszelkich powiadomień (najlepiej w menu ikonki w trayu) - na przykład przed oglądaniem filmu
  - powiadomienie o mailach, obsługujące szyfrowanie
  - powiadomienia SMS-owe na komórkę
- cc) kontakty:**
- możliwość automatycznego zachowywania listy kontaktów na serwerze co pewien czas i np. jej aktualizowania listą z serwera przy każdym uruchomieniu lub co jakiś czas
  - kiedy przychodzi wiadomość od nieznanego kontaktu mogłoby się pokazywać okno z danymi z katalogu
  - dodawanie nieznanymi rozmówców do znajomych z poziomu okienka z rozmową
  - możliwość blokowania rozmówcy bez jego dodawania do listy kontaktów (w tej chwili można zablokować kogoś, ale wcześniej musi być na liście) z poziomu okna rozmowy
  - rozsyłanie wiadomości do kilku osób naraz bez tworzenia konferencji
  - możliwość dodawania notatek do kontaktów
  - możliwość dodawania konferencji do listy kontaktów
- cd) inne:**
- możliwość wyświetlania zmian statusów w oknie rozmowy
  - zarządzanie transferami wysyłanych plików (pauzowanie, priorytety, wysyłanie od nowa)
  - łatwy w konfiguracji autoresponder
  - wprowadzenie obsługi dłuższych opisów zapowiadanych w Gadu-Gadu 8
  - wprowadzenie tablicy wspólnego pisania/rysowania
  - przekazywanie fragmentu pulpitu
  - zabezpieczenie całego Kadu hasłem
  - obsługa poprzez wpisywanie komend (tak jak było w starszych wersjach PowerKadu czy jak w EKG, czyli np. /exit)
  - Tip of The Day - Kadu ma bardzo dużo opcji, o których przeciętny użytkownik nie wie
  - obsługa LaTeX
- d) archiwum**
- lepsze archiwum, umożliwiające zaawansowane filtrowanie wiadomości
  - różne możliwości przeszukiwania
  - różne możliwości kasowania
  - import/eksport historii z oryginalnego Gadu-Gadu / EKG / Pidgina itd.
  - eksport historii do plików tekstowych
  - przechowywanie zaszyfrowanych wiadomości
  - łatwe łączenie historii rozmów z kilku instancji Kadu
  - czytelne logowanie statusów (na wzór dodatku Activity Checker z GG), śledzenie zmian opisów i ich zapisywanie, logowanie IP
  - dodanie do archiwum statystyk
- e) moduły**
- przywrócenie modułu spy - pokazywanie informacji czy dany kontakt może mieć status ukryty, a nie

- niedostępny
- portal, wbudowana w Kadu przeglądarka i instalator modułów dodatkowych, motywów, ikonk etc., możliwość instalacji modułów niezależnie od systemu pakietów dystrybucji jako dodatków
- możliwość korzystania z TCL / Perla / Mono / Pythona do tworzenia własnych modułów / skryptów
- dopracowanie PanelKadu - brak możliwości filtrowania kontaktów itd.
- w module sprawdzania pisowni dodanie podpowiadania poprawnej wersji wyrazu po kliknięciu prawym przyciskiem myszy, tak jak to ma miejsce w Firefoksie i innych programach
- przypominanie o ważnych datach danego kontaktu (było to we wtyczce extinfo, której teraz nie ma w standardowej kompilacji)
- dalszy rozwój modułu pcspeaker
- moduł, który jeśli dana osoba jest ukryta i wysła wiadomość, otrzymuje automatycznie zwrotną wiadomość o tym, że nie preferuję osób ukrywających się i piszących w tym czasie do mnie - jeśli chce ze mną rozmawiać, musi się stać widoczna

#### **f) interfejs**

- awatary kontaktów na liście kontaktów i w oknie rozmowy oraz zaimplementowanie obecnych w Gadu-Gadu 8 avatarów z MojaGeneracja
- skórki + możliwość wgrania stylów rozmowy stworzonych przez innych użytkowników
- grupy kontaktów na liście kontaktów jako rozwijane listy
- dodanie powiadomień korzystających z libnotify
- bezpośrednio działające linki w opisach na liście kontaktów (a nie tylko w panelu informacyjnym)
- podczas wpisywania nazw emotikon powinny się pojawiać od razu w oknie edycji wiadomości, a nie dopiero po wysłaniu
- łatwe wstawianie emotikon poprzez rozwijaną listę, która pojawiałaby się w oknie rozmowy po wpisaniu znaku
- zmniejszanie obrazków w oknie rozmowy i ich powiększanie w osobnym oknie po kliknięciu
- lista i okno rozmowy opcjonalnie jako jedna całość w jednym okienku
- ograniczanie długości wyświetlanych opisów do kilku linii tak aby czyjś opis nie zajmował całego okna z listą kontaktów

#### **g) dźwięk**

- bezpośrednia obsługa PulseAudio (a nie poprzez ALSE, tak żeby dźwięki działały podczas słuchania muzyki)
- wprowadzenie schematów dźwięków
- odrębne sygnały dźwiękowe do wyboru dla poszczególnych kontaktów lub ich grup
- dodanie obsługi dźwięków w innych formatach niż .wav, np. ogg i mp3

#### **h) konfiguracja**

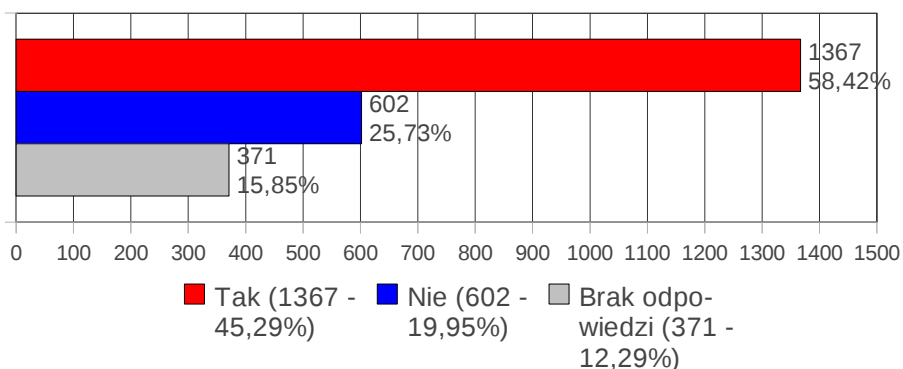
- pole "Szukaj" przeszukujące dostępne opcje w konfiguracji
- przywrócenie poziomów zaawansowania konfiguracji
- możliwość importu / eksportu konfiguracji i importu ustawień z oryginalnego klienta Gadu-Gadu
- dodanie okna konfiguracji skrótów klawiszowych
- dodanie dymków z dłuższymi opisami opcji konfiguracji

#### **i) inne**

- dopracowanie dokumentacji API i parsera
- intensywniejszy rozwój libgadu i API
- rezygnacja ze sprawdzania uaktualnień, co nie ma związku z dostępnością paczek w repozytorium i kłóci się z zasadami pewnych dystrybucji (np. Debian stable)

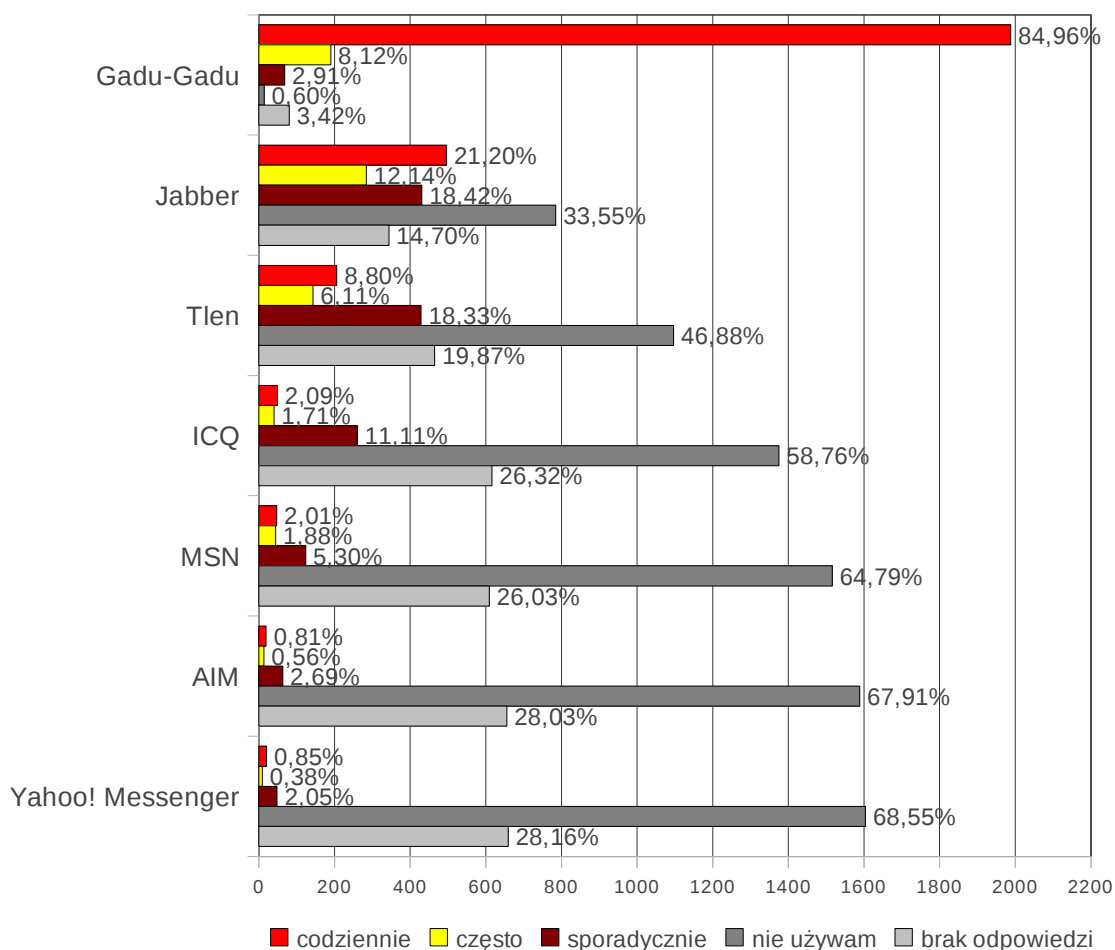
## 2.2C Część III - Jabber w Kadu

### 2.2.13 Czy Kadu potrzebna jest obsługa wielu protokołów?



Ponad połowa respondentów uważa, że obsługa wielu protokołów jest potrzebna (58,42%), ok. jednej czwartej (25,73%) uważa wprowadzenie tej funkcjonalności za zbędne.

### 2.2.14 Wybierz z listy jak często (i czy w ogóle) korzystasz z wymienionych protokołów

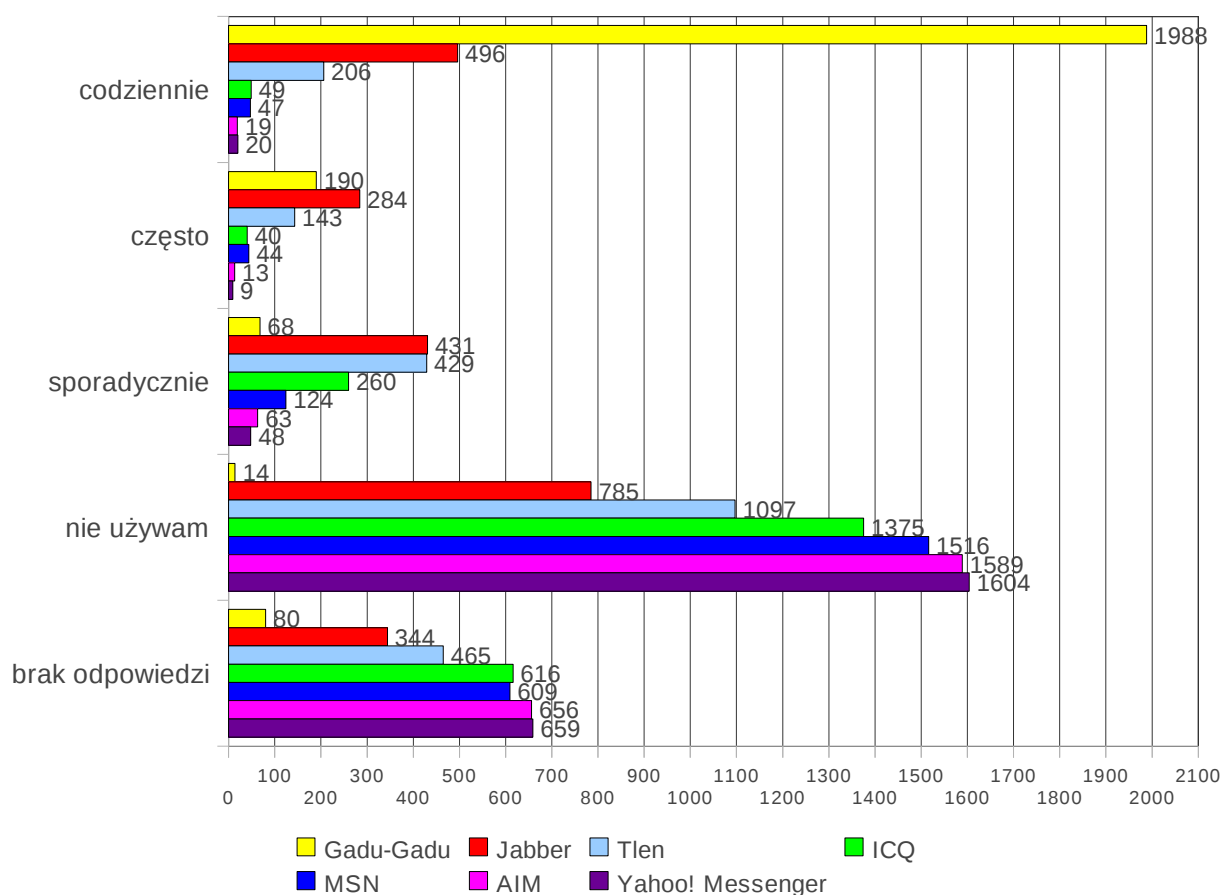


Odpowiedzi na pytanie o wykorzystywane do komunikacji protokoły pokrywają się w zasadzie z odpowiedziami na analogiczne pytanie, zadane w ankiecie dla nie-użytkowników. Istotne różnice to trochę większa liczba osób, które codziennie korzystają z protokołu Gadu-Gadu (84,96% wobec 73,53% wśród nie-użytkowników), jak również fakt, że ze zrozumiałych względów wśród respondentów ankiety dla obecnych użytkowników Kadu praktycznie nie ma osób w ogóle nie korzystających z protokołu Gadu-Gadu. Jednocześnie odpowiedzi dotyczące protokołu Gadu-Gadu udzielane przez użytkowników Kadu w tym pytaniu powinny dostarczać informacji o częstotliwości korzystania przez nich z Kadu.

Z Jabbera codziennie lub często korzysta w tej chwili 33,34% użytkowników Kadu, natomiast z Tlena 14,91%, kolejne ok. 18% respondentów korzysta z obu tych protokołów sporadycznie (liczba osób korzystających tak z Jabbera jak i Tlena jest jeszcze większa w ankiecie dla nie-użytkowników).

Zamknięte protokoły wywodzące się z zagranicy cieszyły się dużo mniejszą popularnością wśród respondentów ankiety - jedynie MSN i ICQ są wykorzystywane przez ponad 10% udzielających odpowiedzi, przy czym większość z nich używa tych protokołów jedynie sporadycznie.

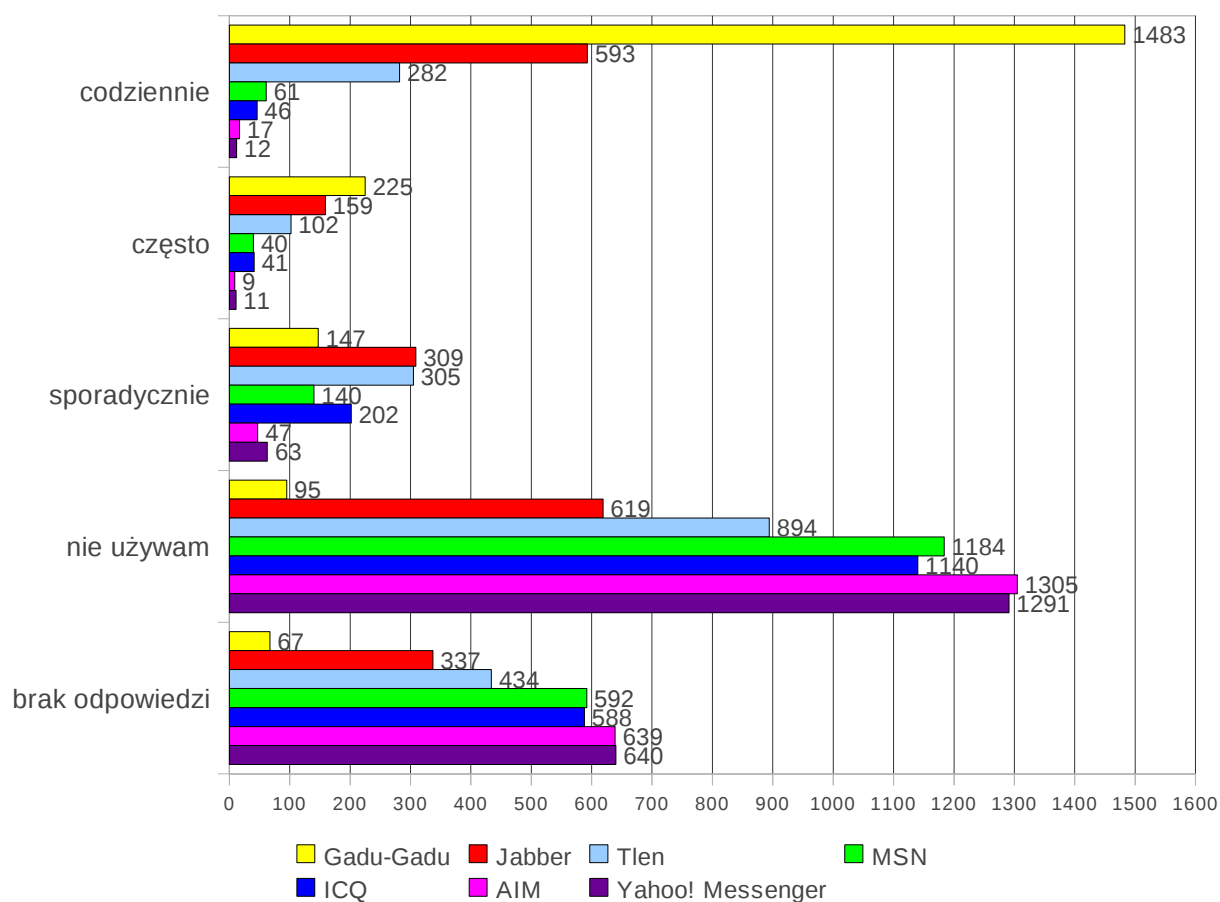
### Użytkownicy Kadu:



Liczby na powyższych wykresach odpowiadają liczbie respondentów, jaka zadeklarowała korzystanie z danego protokołu z wybraną częstotliwością.

W celach porównawczych obok wykresu odpowiedzi z ankiety dla obecnych użytkowników Kadu poniżej znajduje się analogiczny wykres sporządzony na podstawie odpowiedzi na to samo pytanie, zadane w ankiecie dla nie-użytkowników.

## Użytkownicy innych komunikatorów niż Kadu:



### 2.2.15 Zaznacz te protokoły, w których korzystasz z więcej niż jednego konta

Protokół	Liczba respondentów, korzystających z więcej niż jednego konta	Łączna liczba respondentów używających danego protokołu (udział procentowy osób korzystających z więcej niż jednego konta)
Gadu-Gadu	845	2246 (37,62%)
Jabber	515	1184 (43,49%)
Tlen	200	778 (25,70%)
MSN	46	215 (21,40%)
ICQ	45	349 (12,89%)
AIM	9	95 (9,47%)
Yahoo! Messenger	17	77 (22,08%)

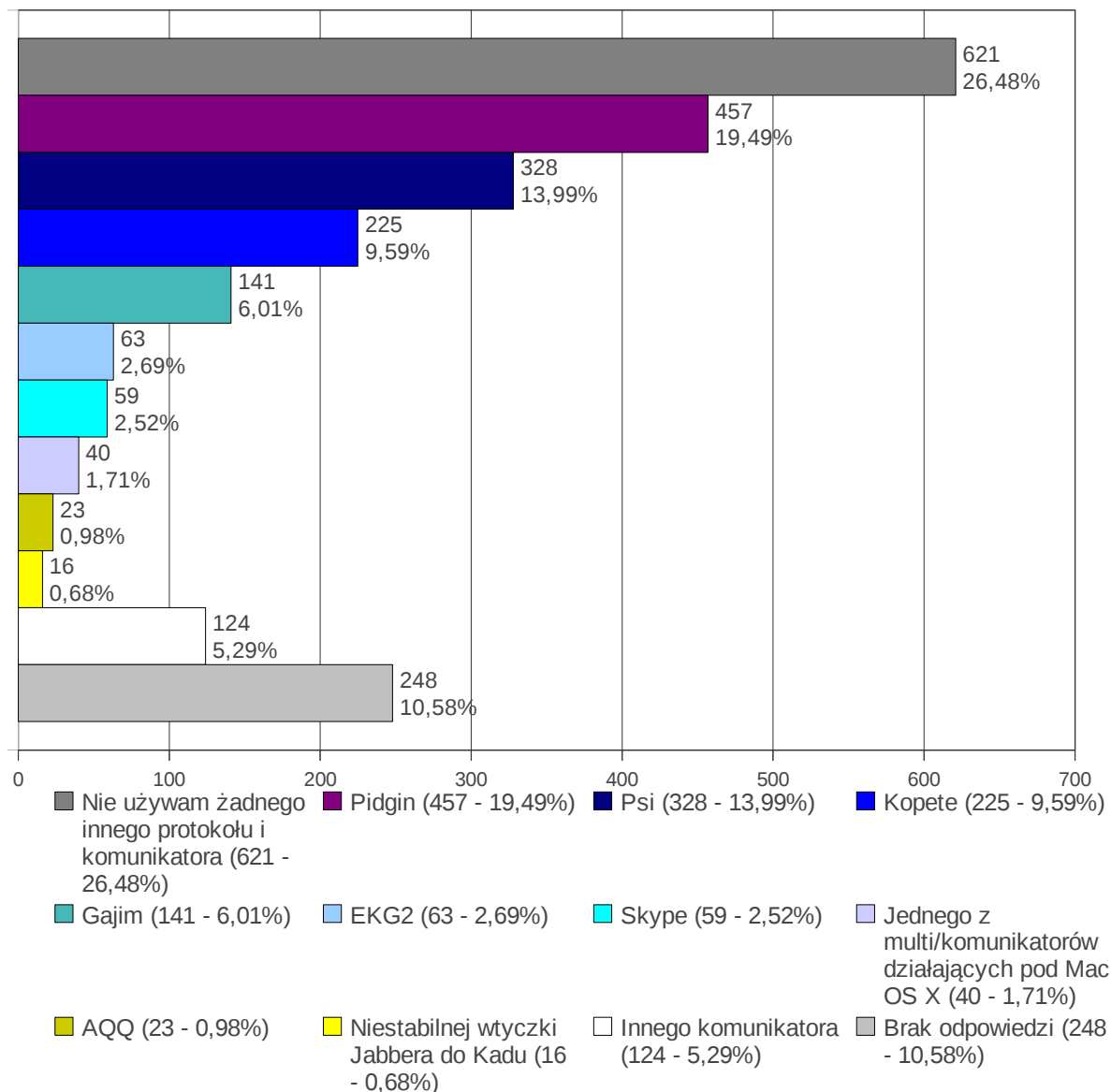
W wypadku najpopularniejszych wśród respondentów protokołów Gadu-Gadu i Jabber około 40% spośród ich użytkowników korzysta z więcej niż jednego konta.

## 2.2.16 Czy masz znajomych, z którymi komunikujesz się przy pomocy kilku protokołów i/lub posiadających kilka kont?

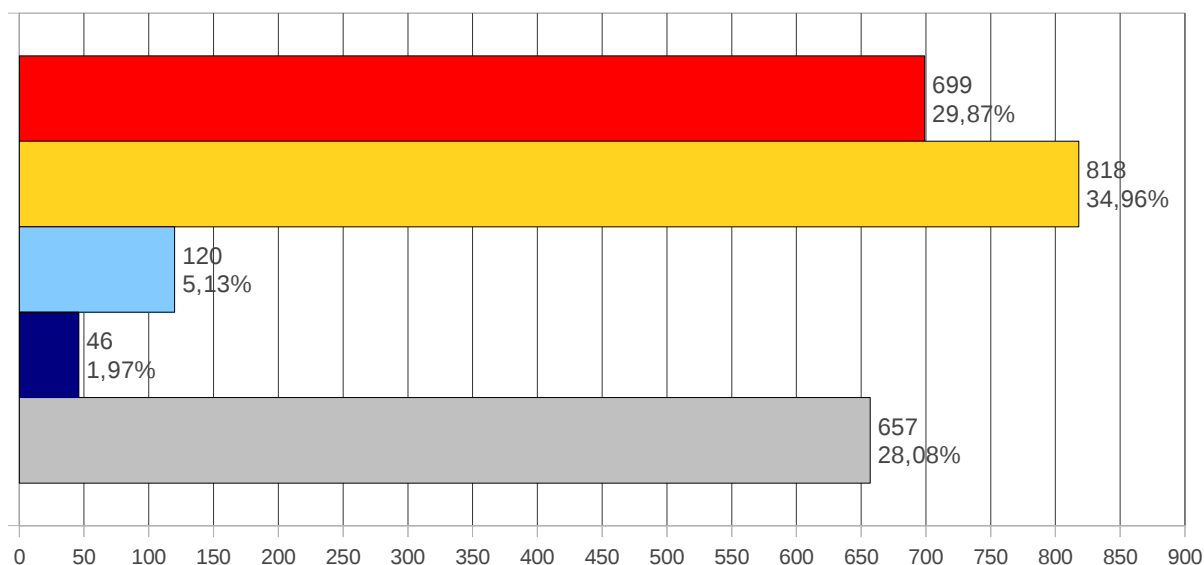
Nie mam.	685	29,27%
Dotyczy to kilku spośród moich znajomych.	1273	54,40%
Taka sytuacja ma miejsce w wypadku około połowy moich znajomych.	213	9,10%
Dotyczy to prawie wszystkich / wszystkich moich znajomych.	38	1,62%
Brak odpowiedzi	131	5,60%

65,12% respondentów posiada znajomych, z którymi komunikuje się przy pomocy kilku protokołów i/lub posiadających kilka kont, przy czym w większości dotyczy to tylko kilku spośród znajomych (taka sytuacja ma miejsce w wypadku 54,4% respondentów).

## 2.2.17 Z jakiego innego komunikatora korzystasz w tej chwili do komunikowania się poprzez Jabbera / inne protokoły nieobsługiwane przez stabilne Kadu?



**2.2.18 Czy jesteś gotów zrezygnować ze wskazanego w poprzednim pytaniu komunikatora po ukazaniu się stabilnej wersji Kadu obsługującej w satysfakcjonujący sposób Jabbera / inne protokoły, z których korzystasz?**



- Na pewno tak, czekam tylko na pojawienie się tej funkcjonalności w Kadu. (699 - 29,87%)
- Raczej tak, jeżeli sposób obsługi wielu protokołów w Kadu mi się spodoba. (818 - 34,96%)
- Raczej nie. (120 - 5,13%)
- Na pewno nie. (46 - 1,97%)
- brak odpowiedzi (657 - 28,08%)

64,83% obecnych użytkowników Kadu jest gotowych zrezygnować z innych komunikatorów, z których korzystają obecnie do komunikowania się przy pomocy innych niż Gadu-Gadu protokołów, po wprowadzeniu ich obsługi w Kadu. Przy tym jedynie 7,1% respondentów raczej lub zdecydowanie nie jest zainteresowanych rezygnacją z używania wielu komunikatorów.

**2.2.19 Czy masz jakieś sugestie co do wprowadzenia obsługi wielu protokołów w Kadu? (pytanie otwarte)**

Na to pytanie odpowiedzi udzieliło 601 osób.

**a) obsługa wielu protokołów**

- znaczna grupa respondentów uważa, że wprowadzanie obsługi wielu protokołów w Kadu mija się z celem, a jeśli już ich obsługa ma zostać wprowadzona powinna to być funkcjonalność całkowicie opcjonalna, zapewniana przez zewnętrzne moduły - jednocześnie poszczególne protokoły powinny być łatwe do uruchomienia, szczególnie na etapie pierwszego uruchomienia programu, gdy powinien być możliwy wybór protokołów, z których chcemy korzystać

- program powinien zapewniać pełną obsługę wybranych protokołów na takim poziomie jak dedykowane komunikatory, także kosztem liczby obsługiwanych protokołów
- ustawienie łączenia automatycznego przy starcie programu dla każdego protokołu osobno
- możliwość wyboru, która sieć ma być prezentowana w trayu oraz opcja pokazania kilku ikon w trayu obok możliwości posiadania jednej uniwersalnej ikony
- osobne emotikonki dla każdego protokołu zgodne z oryginalnymi w danej sieci, tak żeby nie było problemu jeśli rozmawiamy z użytkownikami oryginalnych klientów danej sieci

#### **b) metakontakty**

- wprowadzenie metakontaktów - kontaktów, do których można przypisać kilka kont, także w ramach kilku protokołów, wraz z wyborem preferowanego konta, poprzez które program będzie zestawiać połączenie z danym kontaktem - respondenci wymieniali to rozwiązanie, kojarząc je z Kopete
- część respondentów przeciwnie uważa metakontakty za mylące i jest przeciwna np. wymieszaniu kontaktów z różnych protokołów na liście kontaktów

#### **c) obsługa wielu kont**

- elastyczny system ustawiania statusów i opisów w sytuacji, w której korzystamy z wielu kont - domyślne ustawianie wszędzie tego samego statusu i opisu, ale z możliwością zmiany dla każdego konta z osobna („Na przykład ustawiam wszędzie status "away" z opisem "jestem u babci", ale po co kontaktom na MSN-ie mój opis po polsku? Więc chętnie bym wyłączył opisy na MSN-ie. Chciałbym mieć taką możliwość, niekoniecznie ustawiając do wszystkiego po kolei.”) - przy czym możliwość zmiany dla każdego konta z osobna musi uwzględniać różnice w zestawach statusów pomiędzy protokołami
- uwzględnienie obsługi wielu kont i protokołów przez archiwum - rozmowy powinny być oznaczone pod kątem tego z którego konta rozmawialiśmy z danym kontaktem i z jakim jego numerem/protokołem

#### **d) obsługa Jabbera**

- wraz z wprowadzeniem Jabbera powinna się pojawić w programie lista rekomendowanych serwerów (stabilnych i z dużą ilością funkcji), z możliwością zarejestrowania się z poziomu komunikatora
- wprowadzenie szyfrowanych połączeń z serwerem Jabbera oraz szyfrowania rozmów
- obsługa transportów i dobrze rozwiązana przeglądarka usług na serwerze
- respondenci sugerują, że wielu początkujących użytkowników może nie wiedzieć, że wcześniej korzystało z Jabbera (pod postacią Google Talk, AQQ 2.x, Spik itd.), w związku z czym protokoły te powinny pojawić się jako wyróżnione odmiany Jabbera
- wprowadzenie wyświetlania komunikatów "Kontakt jest skupiony na rozmowie"/"Kontakt nie jest skupiony na rozmowie"/"Kontakt pisze wiadomość" znanych z Gajima

#### **d) sugerowane protokoły**

- SIP
- Tlen
- AQQ 1.x